

В период «классического» средневековья, следовавшего за варварскими нашествиями, «железным» веком Меровингов и «Каролингским Возрождением», в Западной Европе окончательно формируется христианская культура.

Романские ювелиры применяли те же виды техники, что и в античности: ковку, чеканку, соединение деталей оправы клепкой или пайкой. Пайка используется, в частности, для прикрепления золотых нитей филигранны,

образующих тонкие изящные переплетения. Рельефный декор получается с помощью чеканки, а углубления заполняются яркими цветными эмалями, прекрасно сочетающимися с блеском золота.

Декоративные искусства этого времени во всех странах Европы имели две категории заказчиков: церковь и феодальная знать. Духовенство в свою очередь делится на белое, представители которого заказывают художественные изделия, и черное – монахов, которые, как и мирские ремесленники, создают их сами. Некоторые аббатства снискали славу именно благодаря работам своих мастеров, среди которых были и ювелиры.



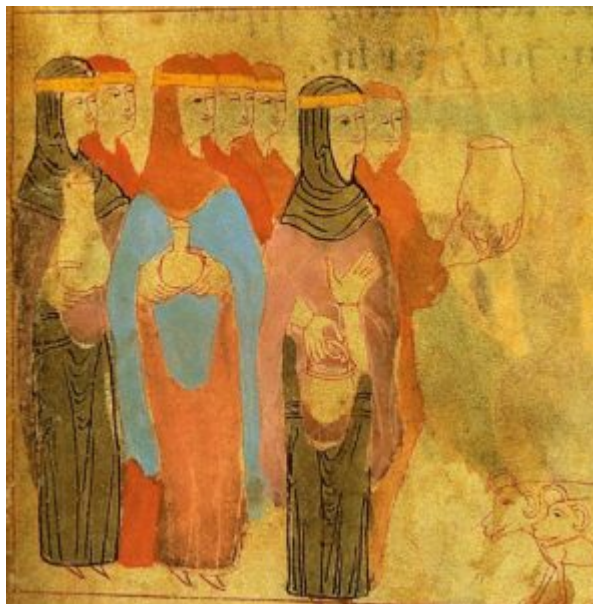
Драгоценность короля Альфреда/ Золото, эмаль. 871-899 гг. Оксфорд, музей Эшмолеан



Существовали постоянные связи между монастырями одного ордена, что способствовало распространению в странах Западной Европы различных видов художественного творчества. Велико было влияние архитектуры на предметные формы этого времени, поскольку строились главным образом культовые сооружения – храмы, принадлежавшие господствующей христианской Церкви. Они были единственными общественными сооружениями своего времени.

С развитием городов начинает складываться прослойка мирян, занимавшихся художественными ремеслами. С оживлением торговли спрос на их продукцию растет,

Скипетр «Длань привлекая к себе внимание справедливости купцов. Ремесленники французских объединяются в цеховые королей». 11 — 12 корпорации. Для выполнения веков. Серебро, заказов мастера часто слоновая кость, переезжают с места на место, драгоценные работают в соседних камнях, жемчуг, провинциях и странах. Так, горный хрусталь; например, известно, что в позолота, аббатстве Конк (Руэрг) филигрань. Лувр, работали эмальеры из Париж, Франция. Лотарингии. В эти времена Был изготовлен люди часто совершали для мощей паломничества и вместе с Святой реликвиями приносили на Елизаветы родину новые художественные Тюрингской, формы, мастерство, дочери мироощущение. венгерского



Женщины в золотых обручах

Орнаментально-декоративные формы искусства этого времени отличались чрезвычайным богатством. Особенно высоко стояла техника художественной обработки металлов, в частности ювелирное дело. Памятники этого искусства распространены на огромном протяжении, от берегов Черного моря до Британских островов, и во множестве были найдены в погребениях и кладах. Чаще всего встречаются фибулы (застежки, пряжки), украшения, оружие, декоративная утварь, а со времени принятия христианства — также предметы культа: чаши, кресты, оклады церковных книг. Археологические открытия последних пятидесяти лет подтвердили, что это искусство не было создано в эпоху переселения народов, оно уходит корнями в глубь веков.



Статуэтка-реликварий св. Веры. Дерево, плакированное золотыми листьями с чеканным узором. Франция. Конк

Рассмотрение романского ювелирного искусства обычно начинают со знаменитой статуэтки-реликвария из монастырской церкви Сен-Фуа в Конке (департамент Аверон). Нет сомнений, что эта статуэтка представляет большой

интерес, однако ее создание охватывает несколько эпох. В течение веков она подвергалась неоднократным изменениям, так что ее голова датируется предположительно V в., первое покрытие фигуры листовым золотом относят к концу IX в., ряд изменений был произведен в конце X в. и в XIV в., руки и кисти рук были созданы в XVI в., а обувь—в XVII в.

Романские ювелиры владели всеми техниками, известными со времен античности: ковкой, чеканкой, филигранью, соединение клепкой. Большое распространение получает эмаль по чеканному рельефу. Яркие цвета эмали великолепно сочетались с блеском золота. В романскую эпоху широко бытовали **застежки для плащей**, восходящие к ранним дисковидным, круглым и квадрифольным фибулам. Они изготовлялись из тонкого золота в технике филигрании с эмалью и украшались драгоценными камнями со сферической поверхностью, жемчугом. Для центральных вставок нередко использовали античные камеи, далеко не всегда соответствующие своему новому сакральному предназначению. Они применялись для одежды духовенства, вплоть до XIII века.



Футляр для колокола из собора Сент-Патрик. Ирландия

В Романскую эпоху искусство Ирландии развивается уже не так изолированно, как в предшествующий период. Это ничуть не вредит оригинальности произведений ирландских мастеров. В это время среди ирландских ювелиров распространен **декор из кабошонов и характерной плетенки**. Так декорированы знаменитый **посох из Клонмакнойса** и **футляр колокола из собора Сен-Дени в Дублине** с декором из кабошонов и характерной ирландской плетенки. Именно в Ирландии родилась традиция почитания священными реликвиями колоколов первых христианских проповедников и отшельников. Здесь же впервые для их хранения стали изготавливать пышно украшенные футляры - реликварии.



Шаффхаузенский оникс, брошь. Около 1230 г. Золото, позолоченное серебро, сапфиры, бирюза, гранаты, жемчуга, сардоникс. Высота 15 см; ширина 12,5 см. Музей Шаффхаузен. Сама камея была создана в 1 в., а оправа в романскую эпоху

В Италии, где широко бытовали византийские ювелирные изделия, из чеканного серебра производилось

немало прекрасных ларцов и **реликвариев**.

В Италии наряду с обильным ввозом ювелирных изделий из Византии производятся прекрасные ларцы и реликварии из чеканного серебра, как, например, образцы из Чивидале (Фриуль) или из Нонантолы близ Модены. Они имели разнообразный декор; то довольно строгий, то обильный, но гармоничный. Чаши украшались изысканными филигранными полуциркульными арочками с Деисусом и фигурами апостолов под ними, реже они бывали гладкими. Массивное яблоко под чашей также могло быть либо гладкое, либо филигранное. Ножку украшали медальонами с фигурами евангелистов.



Рака трёх царей-волхвов

Чрезвычайно ценились произведения, и в частности потиры, изготовлявшиеся в Испании и в Португалии. Потир из испанского монастыря Сан Доминго в Силосе, созданный между 1045 и 1074 гг., украшен красивыми филигранными подковообразными арочками. Потир португальской работы, принесенный в 1187 г. в дар монастырю Санта Марина в Коста королем Санчесом I и королевой, имеет гладкостенную чашу, крупное яблоко под ней и украшенную медальонами ножку. Совершенно в ином стиле выполнен экземпляр из музея в Коимбре, изготовленный в 1190 г. и отличающийся обильным и в то же время гармоничным декором: на чаше расположены фигуры апостолов под аркатурами, яблоко покрыто филигранной плетенкой, на ножке — медальоны с изображениями евангелистов. Оба последних образца снабжены датой, указанной в надписях на ножке, и свидетельствуют о высоком мастерстве ювелиров.

В ювелирных произведениях культового характера строго соблюдался христианский канон. Такого рода произведения имеют даты в надписях, что свидетельствует о высоком авторитете их создателей.



Каменя. Фрагмент украшения скипетра «Длань справедливости французских королей». 12 век. Сапфир. Лувр, Париж, Франция

В других странах Европы в это время особенно процветает

эмальерное дело. К ювелирным шедеврам в этой технике относится выполненная в 1025 году в Германии великолепная **золотая брошь** с изображением геральдического орла, принадлежавшая императрице Гизеле. Её же облачению принадлежали, по-видимому, серьги первой половины XI века в форме полумесяца, восходящей к византийским образцам, украшенные драгоценными камнями и филигранью.

В **кольцах** на протяжении всего средневековья удерживались античные формы с цельной высокой шинкой,

в которую вправлялась римская гемма или камея, или драгоценный камень – плоский или кабошон.



Брошь с геральдическим орлом, предположительно принадлежавшая императрице Гизеле; золото и перегородчатая эмаль. Германия

Замечательными достоинствами отличались произведения эмальеров прирейнских областей, в частности произведения бенедиктинцев монастыря св. Панталеона в Кёльне и маасских эмальеров. На некоторых изделиях есть имена авторов: так, на реликварии св. Александра, созданном в 1145 г. (Брюссель, Музей), сохранилось имя мастера Годафруа де Клера, создавшего также другой реликварий, из Кливлендского музея, очень удачный по композиции; Никола из Вердена создал в 1185 г. алтарь Нейбургского монастыря близ Вены, нечто вроде северного «Пала Д'Оро», украшенного многочисленными полихромными пластинами с ветхозаветными и новозаветными сюжетами.

Продукция художественных центров, и среди них Кёльна и Гильдесгейма,

содействовала славе Германии и вошла в знаменитую сокровищницу гвельфов. Впоследствии гвельфы подарили ее Брауншвейгскому собору, а после войны 1914 г. большая ее часть оказалась в Кливлендском музее. Из числа наиболее интересных предметов назовем реликварий в форме руки из мастерских Гильдесгейма, датируемый 1175 г., а также дискос св. Бернвальда из позолоченного серебра. Упомянем и переносный алтарь, также изготовленный в Гильдесгейме; в его декоре применены одновременно и выемчатая техника и перегородчатая. Он также относится ко второй половине XII в.

В Австрии сохранились потир и дискос конца XII в., происходящие из церкви св. Петра в Зальцбурге; в Швейцарии в сокровищнице монастыря Агон в Сен-Морисе имеется кубок с любопытным изображением кентавра Хирона на крышке, что показывает, как сильно было еще влияние греко-римской античной культуры.

Ювелирное искусство развивалось и в романской Франции. Выдающееся по замыслу и прекрасное по выполнению произведение — ваза из порфира в золотой чеканной оправе, напоминающей по форме орла с раскрытыми крыльями и хвостом (Париж, Лувр); эта ваза происходит из сокровищницы Сен-Дени и свидетельствует о смелом вкусе аббата Сугерия. К романскому стилю принадлежат и такие превосходные произведения, как реликварий в форме креста с двумя перекладинами из монастыря Ла-Рош-Фулк близ Анжера, декорированный с лицевой стороны кабошонами в филигранной оправе, а с оборотной стороны — растительным завитком.



Реликварий Святой Елизаветы. 11 — середина 13 века. Золото, серебро, агат, драгоценные камни, геммы. Государственный исторический музей, Стокгольм



Надгробная плита с изображением Жоффруа

Громкую славу далеко за пределами Франции снискали **изделия лиможских эмальеров.**

Производство эмальерных вещей здесь приобрело почти промышленные размеры. Выдающееся произведение эмальерной техники — надгробная плита Жоффруа Плантагенета, установленная около 1160 г. (Ле Ман, Музей). Возможно, она была создана в его владениях в Мэне или Анжу. Эта доска представляет собой как бы переходное звено между лиможскими и маасскими эмалями. Изделия лиможских эмальеров снискали громкую славу, производство их приобрело почти

- Плантагенета.* промышленный размах.
- Выемчатая эмаль.*
- Франция. Вторая половина XII в.* Лиможские выемчатые эмали встречаются по всей Европе; и в Швеции, и в Испании, и в Ирландии, и в России. Наиболее распространенным видом продукции этого центра является реликварий в виде модели храма с двускатной крышей и типичным архитектурным декором. Лимож продолжал выпускать изделия в романском стиле и в начале XIII века, в эпоху Готики.

Ювелирные произведения романского стиля, красивые и значительные сами по себе, подготовили искусство готики. В этом можно убедиться хотя бы на примере статуэтки из чеканного серебра и драгоценных камней из Больё-сюр-Дордонь, датируемой примерно концом XII в. или, возможно, началом XIII в. Напомним, что грань между романской и готической эпохами не всегда ясно выражена; так, например, Лимож продолжал выпускать продукцию в чисто романском стиле и в начале XIII в. К концу XII в. или даже к началу XIII в. можно отнести дарохранильницу из позолоченного серебра, так называемую Священную Чашу, один из двух предметов из сокровищницы Санского собора, уцелевших от реквизиции и переплавки во время революции 1792 г. Эта дарохранильница имеет чисто романскую форму, орнамент из листьев и флеронов распределен на чаше и крышке совершенно симметрично. Шишечка-ручка в центре крышки еще более усиливает впечатление равновесия.

Не всегда грань между романской и готической эпохой прослеживается с очевидной четкостью. Но важно отметить, что ювелирные изделия романского стиля, значительные сами по себе, подготовили готическое искусство.

Источники:

1. Всеобщая история искусств [Текст] : в 6 томах / редкол.: Б. В. Веймарн [и др.] ; Акад. художеств СССР. Ин-т теории и истории изобразит. искусств. — Москва : Искусство, 1956-1966. — .; 27 см.
Т. 2: Искусство средних веков. Кн. 1 / Под общ. ред. Б. В. Веймарна, Ю. Д. Колпинского ; Авт. глав: Ю. Д. Колпинский, Б. В. Веймарн, В. М. Полевой и др. — 1960. — 508, LXXV с., 224 л. ил. : ил., карт.
2. Ювелирное искусство [Электронный ресурс] : мир — образ украшений. — М. : Директмедиа Паблишинг, 2004. — 1 электрон. опт. диск (CD-ROM) : цв.; 12 см. — (Электронная Библиотека DirectMedia; 36)
3. Моран, Анри де. История декоративно-прикладного искусства : От древнейших времен до наших дней. С прил. ст. Ж. Гассио-Талабо о дизайне. [Пер. с фр.] / Анри де Моран. — М. : Искусство, 1982. — 577 с. : ил., 24 л. цв. ил.; 24 см.

Превью: Корона, 11 век. Золото, драгоценные камни; филигрань. Государственный

исторический музей, Стокгольм, Скандинавия. Сделана из восьми частей. Входит в декор реликвария Святой Елизаветы Тюрингской.