

Важная роль в художественной культуре Ближнего и Среднего Востока в эпоху феодализма принадлежала прикладному искусству. Декоративное видение проявилось в том, что всем предметам быта стремились придать художественное значение. Высокое эстетическое «чувство вещи» позволяло в соответствии с практической функцией, не нарушая ее, придавать бытовому предмету красивую форму и умело располагать на ней декоративный красочный узор. Изобразительность никогда не исчезала из прикладного искусства, а в некоторые периоды расцветала очень пышно, создав оригинальные, глубоко своеобразные формы.

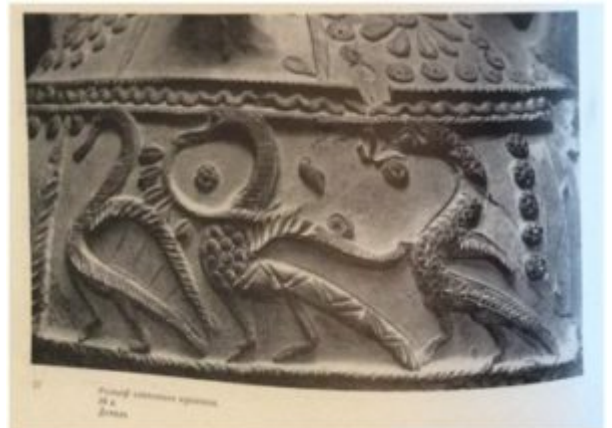
## Аббасидский халифат - 750 - 1258 гг.

В состав халифата входили территории современных арабских стран Азии, часть Средней Азии, Египет, Иран и Северная Африка. Уже в начале рассматриваемого времени выкристаллизовались основные принципы, определившие развитие средневекового декоративного и прикладного искусства на Ближнем Востоке. Главное и исключительное внимание обращалось на узорную обработку поверхности. Наряду с орнаментом, который стал богатым, подчас красочным и изощренным в своих формах, декоративный характер приобрели также изобразительные мотивы.



Для характеристики ДПИ на Арабском Востоке в 9 в. большое значение имеет найденная в Самарре художественная керамика. Лучшие образцы неглазурованной бытовой керамики Самарры характеризуются простотой утилитарной формы. Их орнаментация растительного и геометрического, а иногда зооморфного характера выполнялась посредством нарезки, штампа и наклепа. Применялась также раскраска.

Интересны большие кувшины овальной формы с невысоким горлом, окруженным 3 - 5 ручками 10 в. Основным мотивом в их декоре являются зооморфные изображения, выполненные рельефом. Зооморфные мотивы заполняют широкий фриз, охватывающий верхнюю часть тулова сосуда. Фигурки зверей и птиц трактованы условно, но наделены экспрессией и пластической выразительностью. Их тела «заштрихованы» нарезкой и кружками. Очерченные углубленной линией, они контрастно



Декоративно-прикладное искусство времени династий  
Аббасидов, Ильханидов, Мамлюков | 2

выделяются на гладком, слегка  
орнаментированном фоне. Изображения взаимосвязаны действием.

В дальнейшем большие терракотовые сосуды получают более пышный рельефный узор, подчиняющий себе фигурные изображения. На вазах 11 - 12 вв. из Мосула в орнамент из стилизованных растительных элементов вплетены не только мотивы зверей, но и антропоморфные изображения.



Разнообразна по декору глазурованная керамика из Месопотамии. Высокими художественными достоинствами обладают самаррские люстровые росписи 9 в., отличающиеся богатством и разнообразием цвета и его оттенков: красного, коричневого, зеленого, золотого. В орнаменте преобладают мотивы штриховки, сетки, чешуйчатых фигурок, переплетения растительных побегов, густо заполняющих поверхность сосуда.



В узоре глазурованной месопотамской керамики очень распространены растительные мотивы: стилизованные изображения цветов, листьев, иногда кустов и деревьев. Встречаются также фигурные изображения (людей, животных), исполненные в своеобразном «силуэтном» стиле.

Декоративно-прикладное искусство времени династий

Аббасидов, Ильханидов, Мамлюков | 3

Важным центром производства художественной керамики была Ракка на Евфрате. Большинство известных нам образцов относится к 12 - 13 вв. Наиболее типичная керамика Ракки покрыта прозрачной бирюзовой глазурью, под которой видна роспись, исполненная черным цветом. Например, блюдо 12 в. в коллекции Метрополитен-музея.



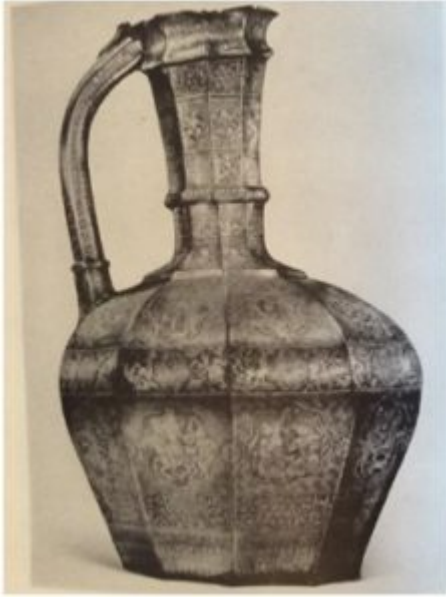
*Блюдо 12 в. в коллекции  
Метрополитен-музея*

Особый тип представляет керамика, узор на которой путем процарапывания (сграффито) выполнен до нанесения глазури: коричневой и зеленой. На таких сосудах 13 в.

встречаются изображения скачущего на коне и стреляющего из лука всадника, фигуры животных и птиц.



Большое развитие на Арабском Востоке получила художественная работа по металлу. Она переживает расцвет в 12 - 13 вв. Для этого времени характерны богато украшенные чеканкой, гравировкой и полихромной инкрустацией из серебра, а иногда и золота медные и бронзовые изделия. Наиболее широкой известностью пользовались произведения мосульских мастеров, творчество которых процветало в 13 в. Мосульские художники создали изысканно богатый стиль декоративного узора, в котором с большим совершенством и гармонией сочетаются орнамент, каллиграфия и фигурные



изображения. Этот узор, скомпонованный в фризах и соответствии с формой металлического предмета, подчеркивая его объем и конструкцию. Напр., медный

кувшин из Британского музея, мастера Шуджа ибн Мана, 1232 г. Творчество мосульских мастеров оказало большое воздействие на развитие художественной работы по металлу на всем Ближнем и Среднем Востоке и особенно в близлежащих арабских странах. Напр., круглое блюдо из Эрмитажа 13 в., Сирия.

Рядом с искусством художественной обработки металла следует назвать изделия из стекла и резьбу по слоновой кости. Многочисленные образцы стеклянной посуды, найденные при раскопках в Самарре, расписаны красками - цветным орнаментом, состоящим из довольно простых геометрических и растительных мотивов. В дальнейшем крупными центрами производства стекла стали Дамаск и Халеб.



Широкой известностью в средние века пользовались ткани Арабского Востока. В Сирии и Ираке вырабатывались различные виды шелковых, шерстяных, льняных и хлопчатобумажных тканей. Особенно славились дорогими тканями Антиохия, Багдад и Мосул. На тканях 8 - 9 вв. довольно часто можно встретить мотивы сасанидского искусства. В дальнейшем вырабатывается новый стиль узора. Для сирийских тканей 11 - 13 вв. характерны изображения среди орнамента птиц или животных. Их фигуры, расположенные попарно, обычно в геральдической композиции, образуют или отдельные разбросанные по фону ткани медальоны, или широкие орнаментальные полосы. В расцветке тканей часто применялись сине-голубые и зеленоватые тона в сочетании с золотом. В орнаментации иракских тканей этого времени нередко можно встретить изображение охотничьих сцен. В узоре тканей важную роль играют декоративные надписи, содержащие различные благопожелания. Текстильный узор, как и все искусство Арабского Востока, был основан на декоративном сочетании

## Государство Хулагуидов (Ильханидов) - 1256 - 1335 гг.

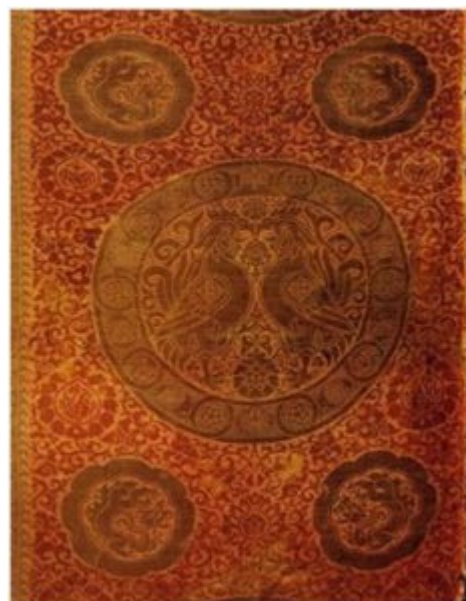
Основано чингизидом Хулагу, т.е. государство времени монгольского завоевания. Государство Хулагуидов включало в себя Иран, Арран, Ширван, Азербайджан, большую часть Афганистана, Ирак, Курдистан, Джезиру и восточную часть Малой Азии.



Развитие художественной керамики в Иране продолжалось и в 14 в, но стиль росписи значительно изменился. В 14 в. в декоративном узорочье орнамент получил доминирующее значение, оттеснив на второй план фигурные изображения. Наряду с другими керамическими центрами большое значение получил Султанабад. Еще в 13 в. керамисты Султанабада выработали свой особый стиль рисунка и расцветки. Живо переданные динамичные фигурки зверей буквально вплетены в растительный узор и

сами иной раз орнаментализированы. Например, чаша 13 в. из частной коллекции в Нью-Йорке. Усиление роли орнаментального начала наблюдается и в каштанских люстровых изразцах конца 13 - 14 вв. В монгольскую эпоху возникают связи с удаленными художественными центрами. Султанабадские росписи перекликаются с керамикой Сарай Берке на Волге, а в узорах каштанских изразцов усиливается китайское влияние.

Точно атрибутированных изделий иранского художественного текстиля 14 - 15 вв. сохранилось мало, но изучению его помогают изображения узорных одежд на миниатюрах этого времени. Для монгольского и тимуридского периодов характерно усиление китайского влияния, которое в текстильном узоре сказалось особенно сильно. Часто стали изображать драконов, фениксов, а также растительные мотивы, пришедшие в искусство Ирана с Дальнего Востока. Однако трактовка этих мотивов в Иране имела особые черты. Узоры, как правило, скомпонованы в арабеску, состоящую из стеблей растений, образующих между собой стрельчато-заостренные по форме медальоны, и заполняющего их орнамента, трактованного плоскостно, но близко к мотивам реальной флоры.



## **Мамлюкский султанат - 1250 - 1517 гг. Египет, Аравийские территории - Мекка и Медина**

Прикладное искусство Египта в 13 - 15 вв. сохраняет тесную связь с архитектурой и бытом, но художественные его особенности по сравнению с предшествующим временем претерпевают значительные изменения. В ДПИ стало доминировать орнаментально-декоративное начало.

Традиционная арабеска (узорчатый орнамент) значительно обогатилась новыми декоративными мотивами и полихромией. Широкое распространение получил растительный, слегка стилизованный узор из стеблей и листьев. Иногда встречаются изображения людей, животных и птиц, расположенные среди орнамента. Однако все эти мотивы живой природы строго подчинены условной орнаментальной схеме, определяющей их место в узоре. Одновременно с обогащением узора усиливается отвлеченность его композиций и плоскостность в трактовке декоративных форм.



В ДПИ заметны сильные влияния искусства других арабских стран, особенно Сирии и Ирака, откуда мамлюкские правители переселяли мастеров-ремесленников в Египет. В некоторых видах ДПИ явственно проступает воздействие Средней Азии и далекого Китая, что объясняется активными культурными связями Ближнего и Дальнего Востока.

Характерной чертой ДПИ при Мамлюках является также его заметная социальная дифференциация. Усиление самостоятельности местных феодалов сломало монополию египетских султанов в области ремесел. Сократилось число придворных мастерских, появились более мелкие - региональные мастерские, выпускавшие изделия не только более дешевые, но и иного художественного качества.

Среди разнообразных видов ДПИ в первую очередь следует назвать обработку металла,

Декоративно-прикладное искусство времени династий  
Аббасидов. Ильханидов. Мамлюков | 7

достигшую в этот период высокого расцвета. Наряду с художниками местных школ в Каире работало немало мастеров из Сирии и Ирака, имена которых дошли до нас в надписях на предметах, изготовленных для султана и египетской знати. На бронзовых курильницах, подсвечниках и различного рода сосудах, подставках и других изделиях среди узора встречаются фигуры людей и животных. Трактованные плоскостно, но подчас очень динамично и выразительно, они передают мотивы охоты, пиров и другие сцены, составляющие с орнаментом единое декоративное целое.

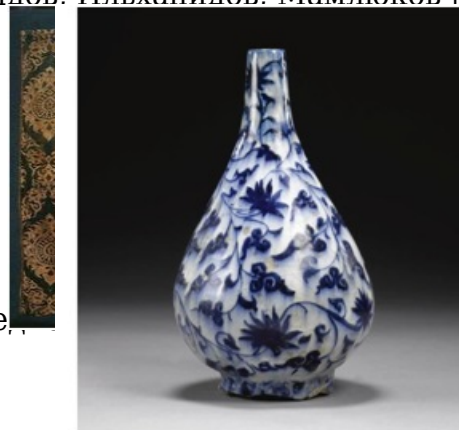


Очень большое место в узоре этого времени заняли арабские надписи, исполненные подвижными орнаментальными почерками. Они содержат изречения из Корана, посвятельные и благожелательные тексты, а иногда также имена заказчиков и мастеров.

В мечетях Каира сохранились большие металлические люстры, украшенные ажурным узором. Кованым орнаментом покрывали также бронзовые двери больших зданий. Нередко в рельефную растительную арабеску, заполняющую медальоны в центре и в углах дверного полотнища, изящно вкомпонованы орнаментализированные фигурки животных и птиц.



Новые формы и приемы декорации появились в керамике и художественном стекле. Для мамлюкского периода особенно типичны большие стеклянные лампы, десятками помещавшиеся в мечетях и дворцах. Многие лампы имеют форму вазы с овальным туловом и широким горлом. Поверхность прозрачного белого, желтоватого или зеленоватого стекла покрыта многоцветной росписью, состоящей из надписей и растительного узора.



В керамике 13 – 15 вв. – в узорах и технике – заметно средиземноморское и китайское влияние. До нас дошло много сосудов с синей кобальтовой подглазурной росписью. Нередки в это время и подражания китайским селадонам (серовато-зеленая глазурованная керамика). Воздействие китайского ДПИ заметно также в текстиле, особенно в узоре дорогих шелковых многоцветных тканей, украшенных крупными медальонами растительного характера. В дешевых тканях с набивным рисунком более стойко удерживались местные, народные мотивы. Получили развитие в этот период искусство вышивки и ковроделие.

К концу периода «мамлюкский» стиль искусства исчерпал свои художественные возможности. Его пышность стала изощренной и самодовлеющей, формы – каноничными и холодными, узоры – сухими и безжизненными.

---

#### Литература:

1. Википедия (даты и география).
2. Веймарн. Искусство арабских стран и Ирана 7 – 17 веков. 1974.