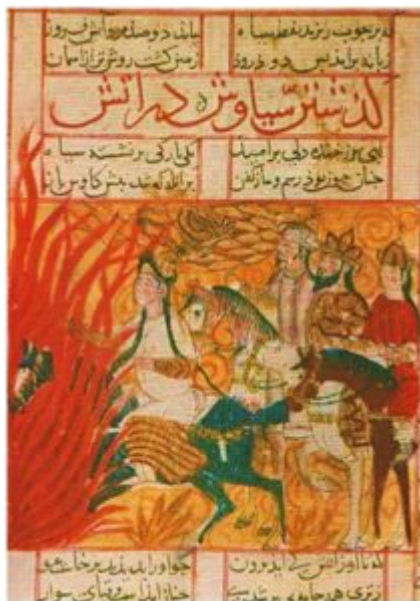


В середине 13 в. Шираз стал столицей Салгуридов и позднее продолжал играть крупную политическую и экономическую роль.



К наиболее ранним образцам ширазской живописи относятся миниатюры некоторых рукописей 30 – 40 гг. 14 в. И.

Щукин обратил внимание на стилистическую идентичность трех рукописей «Шахнаме» Фирдоуси: в музее дворца Топкапы в Стамбуле (1330 г.), в РНБ в СПб (1333 г.) и третья 1341 г. Щукин определил их общие черты: декоративность изобразительной концепции, коренастые с большими головами фигуры людей, разводы краски, украшающие одежды, крупные цветы на красном и охристом фоне. Отмечая провинциальный характер ширазских миниатюр по сравнению с одновременной живописью столичных городов – Багдада и Тебриза, Щукин вместе с тем видит в них ценные черты искусства почвенно-иранского, сохранившего древние национальные традиции.

Фигуры людей, изображенных на миниатюрах Санкт-Петербургской рукописи, коренастые и большеголовые. Контуры обведены четкой, иногда грубоватой белой линией. На лицах обозначены глаза, нос, усы и бороды. Передан рисунок кольчуг и вооружения. Размывами краски или





орнаментом украшены одежды. Так же условно и плоскоотно трактованы элементы пейзажа. В сценах происходящих в интерьере, фигуры размещены на фоне арок и ниш или кирпичной кладки стен, увенчаных карнизом. Чаще всего фон, на котором расположены изображения, представляет ровно закрашенную карминно-красную или охристо-желтую поверхность.

Надо отметить динамизм в передаче многих сцен. Вместе с тем даже в статичных композициях фигуры и лица персонажей наделены известной выразительностью.

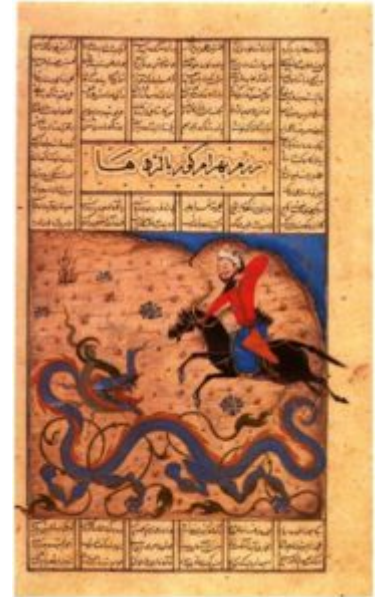
Миниатюры «Шахнаме» 1330 г. из собрания Топкапы сходны с ленинградскими по стилю исполнения, а также в трактовке многих персонажей и элементов пейзажа. Композиционные приемы, ритмично уравновешенное расположение фигур и предметов, а также характер их трактовки говорят о единстве стиля, в котором работали миниатюристы этих двух рукописей.



Сейчас к рассмотренной группе относят миниатюры свыше десяти манускриптов, находящихся в коллекциях разных стран. К ширазской школе первой половины 14 в. принадлежат миниатюры рукописи «Калила и Димна» 1333 г., иллюстрации трехтомного манускрипта Садака ибн Абд аль-Казим Ширази, переписанного в 1330 - 40 гг., а также миниатюры рукописи «Всеобщей истории» Табари.

Стиль рассмотренных миниатюр объединяет восходящая, вероятно, к древней иранской традиции монументально-декоративная концепция, требующая изображения

крупных по масштабу фигур, заполняющих все поле миниатюры и расположенных как бы на первом плане одна рядом с другой. Сообщая экспрессию фигурам художник, однако, не передает их объема, а также пространства окружающей среды. Фоном, как правило, служит ровно окрашенная цветная поверхность, что и является одной из черт, указывающих на связь этих миниатюр со стенописью.



Во второй половине 14 в. в развитии ширазской миниатюры, по-видимому, произошел качественный перелом, появились новые стилевые особенности: усилилось декоративное начало, ослабели связи с настенной живописью, миниатюра приобрела более книжный характер. По сравнению со стилем 1-й пол. 14 в. изменяется масштаб изображений, появляется пространство, условно переданное несколькими планами, и свободно заполненное фигурками людей.

Эти тенденции ясно выражены в иллюстрации рукописи «Шахнаме» 1370 г., хранящейся в музее дворца Топкапы в Стамбуле. Миниатюры исполнены яркими чистыми красками, их композиции лаконичны и выразительны. На одной из них изображен Бахрам Гур, сражающийся с драконом. Змееобразно изогнутая фигура чудовища, занимающая всю нижнюю часть композиции, подобна затейливой орнаментальной арабеске. Как красочное пятно в общей узорной композиции воспринимается и фигура Бахрам Гура, контрастно выделенная в правой части миниатюры. Звучностью красок и изысканностью контрастных сочетаний миниатюра напоминает драгоценную эмаль.

На миниатюрах стамбульского «Шахнаме» по-новому трактуется пейзаж. Это не отдельные элементы, являющиеся скорее символами, чем воспроизведением природы, а передача природной среды, в которой происходит изображенное действие. Фоном служит светлая поляна с редкими кустиками травы, расположенными в строго орнаментальном ритме. Верхний, то есть дальний ее край обозначен волнистой линией. Над поляной простерлось голубое небо. Таким образом, условно, но передано пространство с высоким горизонтом.



Этот прием трактовки пейзажа, характерный и в дальнейшем для ширазской миниатюры, в более разработанном виде мы находим в миниатюрах рукописи «Шахнаме» 1393 г., принадлежащей Египетской Национальной библиотеке в Каире. Также следует назвать рукопись «Калила и Димна» Национальной библиотеки в Париже (ок. 90-е гг. 14 в.), а также рукопись «Шахиншахнаме» 1397 г. Британского музея в Лондоне.

В течение 15 в. художники Ближнего и Среднего Востока совершенствовали декоративный образный строй миниатюры, специфичный по своей графической и колористической структуре. Композиционно каждая миниатюра этого времени представляет законченное художественное целое, в котором все изображенные фигуры и предметы подчинены ритму плавных певучих линий и тонкой гармонии сочных красочных пятен, составляющих декоративный многоцветный узор. Опираясь пластически выразительной изящной линией и чистыми яркими красками, художник-миниатюрист добивался нужного ему эмоционального звучания образа, передавая его поэтическую сущность.

В то же время усилилось жанровое начало в миниатюре. Художники отказались от условно-символического обозначения природной среды и нашли средства, позволившие создавать реальный образ пейзажа. То же можно сказать и в отношении архитектуры, которую стали передавать то как среду, где происходит событие, то как фон.

Крупные достижения ширазских художников выявляются уже в первые десятилетия 15 в. в циклах миниатюр, украшающих рукописи «Антологий» ираноязычной поэзии. Особенно выделяется «Антология» 1410 г. Художники большое внимание уделили передаче среды, на фоне которой разыгрывается та или иная сцена, трактуя ее как целостную картину пейзажа с неизменной лужайкой, покрытой кустиками травы, рекой на первом плане и «кудрявыми» холмами в верхней части миниатюры. Таков пейзажный фон миниатюры «Дараб, плененный Искандаром», действие которой представлено на нежно-голубой лужайке. Художник легко справился с многофигурной композицией, расположив изображенные персонажи ярусами. Таким путем, не меняя масштаба фигур, художник условно расположил их в пространстве.

В Ширазе в 1-й пол. 15 в. было и другое, более традиционное стилевое направление,

которое характеризуют миниатюры «Шахнаме» 1425-35 гг. Миниатюрист, украсивший эту рукопись, унаследовал ширазские художественные традиции к. 14 в. Его произведения отличаются лаконизмом средств художественного выражения. Фигуры людей и животных как бы распластаны на плоскости листа, образуя гармоничную, уравновешенную, как правило, немногочисленную композицию.



Шедевр ширазской живописи середины 15 в. – фронтиспис с двумя крупными многофигурными миниатюрами из рукописи «Шахнаме» 1444 г. (Национальная библиотека в Париже). Всего на фронтисписе мы видим около 70 персонажей – количество, невиданное доселе в произведениях книжной миниатюры. Все они расположены группами, композиционно образуя полукруги по отношению к шатру. Необычайно богаты краски миниатюры, на первый взгляд кажущиеся несколько пестрыми. На общем светло-зеленом фоне фигуры в разноцветных одеждах образуют ритмичные цепочки красочных пятен разного оттенка. На одеждах показаны складки ткани, а также украшающие их узоры. Сверкают золотом оружие, бронзовая утварь. Орнаментальное и красочное богатство композиции дополняют цветущие, покрытые пышной зеленой листвой кусты и деревья, узоры на коврах, а также затейливые по форме, несущиеся по ветру облачка на фоне золотого неба.



Декоративная условность

не помешала художнику при общей гармоничной уравновешенности композиции внести в нее много движения. «По-ширазски» округлые лица наделены известным психологизмом. Но главное, чем передано состояние людей, диалог и связь между ними, — это жесты и позы. Во всем видно стремление художника вдохнуть в свое произведение как можно больше жизни, не нарушая, однако, традиционных канонів изображения и не отказываясь, а, наоборот, совершенствуя декоративный

эмоционально-красочный художественный язык миниатюры.

Ширазская миниатюра в 1-й пол. 15 в. по своим эстетическим задачам и мастерству играла ведущую роль среди региональных школ живописи Среднего Востока. Расцвет искусства миниатюры в это время начался также в столичном тимуридском Герате. Живописные школы Шираза и Герата активно взаимодействовали. Однако Шираз, по видимому, довольно долгое время имел приоритете в постановке и решении проблем новаторского значения.

В середине 15 в. Шираз оказался под властью династий туркменских кочевников Кара Коюнлу, а с конца 60-х гг. – Ак Коюнлу, государство которых просуществовало до 1502 г. Стиль миниатюр, исполненных в это время на юге и западе Ирана, получил в научной литературе название туркменского.

Художественные особенности миниатюр туркменского стиля органично связаны с традиционно ширазским направлением предшествующего времени. На новом стилевом этапе ширазская миниатюра сохранила простоту художественного языка, ясность безыскусной композиции, обобщенность в характеристике фигур и предметов, светлый колорит. Вместе с тем появились и новые черты: особая интенсивность цвета, своеобразие облика коренастых, сильных фигур. Под воздействием гератской живописи постепенно нарастает насыщенность композиции и некоторая изощренность рисунка.



Среди лучших произведений туркменского стиля, исполненных в Ширазе, следует назвать миниатюры в рукописях «Хамсе» Низами 1450 – 1460 гг. (Лондон, Королевское Азиатское общество), «Шахнаме» 1486 г. (Британский музей) и др. Большую художественную ценность представляют миниатюры из рукописи «Хаварнаме» («Книга о солнце»), некоторые из которых имеют даты 1476 и 1487 и подпись художника Фархада.

К к. 15 и н. 16 в. относятся три ширазские рукописи «Хамсе» Низами, хранящиеся в ГПБ. Миниатюры этих рукописей свидетельствуют о наличии нескольких направлений в ширазском стиле.

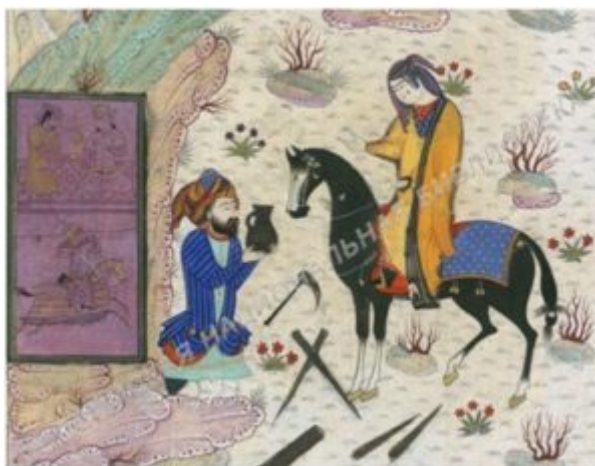


Трактовка пейзажа на некоторых миниатюрах рукописи 1479 г. напоминает произведения гератской живописи 1-й пол. 15 в. и позволяет характеризовать стиль иллюстраций «Хамсе» 1479 г. как своего рода промежуточный, связывающий две одновременно развивавшиеся на Среднем Востоке художественные школы.

Миниатюры рукописи 1491 г. по композиции и колориту наиболее типичны для ширазской художественной традиции. Художник, располагая фигуры людей и элементы пейзажа на плоскости листа, хотя не соблюдал строгой симметрии, но стремился к гармонично уравновешенной спокойной композиции.

Особое стилевое направление ширазской живописи представляют миниатюры рукописи 1508 г. Для живописи этого направления характерна экспрессия в изображении людей и животных, а также своеобразная ковровость в трактовке пейзажа. Тот же декоративный принцип в сочетании с экспрессивной характеристикой персонажей доминирует при передаче интерьера.





Литература:

Веймарн. Искусство арабских стран и Ирана 7 - 17 веков. 1974.