

Ювелирное дело в Греции достигло значительных вершин. Золотом страна была бедна, но оно поступало в обмен на другие товары и всегда высоко ценилось. Иное дело серебро. Рудники Лаврия обеспечивали мастеров достаточным количеством этого металла.

Письменные источники рассказывают об удивительных работах греческих скульпторов, не дошедших до нашего времени, но сохранившихся в памяти человечества. Это статуи богов в хризоэлефантинной технике, мастером которых был знаменитый Фидий. Долгое время их существование ставилось под сомнение, рассеявшееся после одной находки археолога Амандри. Под плиточным полом у входа в Дельфийский храм им были обнаружены фрагменты такой скульптуры, выполненной из слоновой кости, золота и драгоценных камней.

Отличительной особенностью греческой культуры является то, что она не только впитывала художественные традиции соседних регионов, но и активно перерабатывала их творчески - немало из того, что нам представляется истинно греческим, имеет совсем иные корни.

Многие греческие мифы и легенды можно рассматривать как поэтическое отражение важнейших событий истории. Одним из них стало завоевание около 1200 года до н. э. полуострова дорийцами, которые, смешавшись с местными племенами, составили население Древней Греции. К VIII веку до н. э. были заселены уже все прибрежные районы соседних регионов, включая Малую Азию и современную Южную Италию, с которыми греческие племена установили активные экономические и культурные контакты.

Объединению греков способствовала война с Персией в начале V века до н. э. Только сплотившись, греки смогли противостоять грозному врагу. Этот союз просуществовал до конца столетия - в 404 году до н. э. Афины были завоеваны более агрессивной Спартой. А в 338 году до н. э. македонский царь Филипп II объединяет греческие племена в государство. Александр Македонский, сын Филиппа II, создал империю, границы которой охватили Египет, Малую Азию, Персию и протянулись до берегов Инда, что способствовало взаимодействию греческой культуры с восточной. В результате сложились новые художественные формы. Этот период античной истории принято называть Эллинистическим.



Греческое искусство, в том числе и ювелирное, считается колыбелью европейской художественной культуры. Оно характеризуется, в первую очередь, гуманистическим мировоззрением, что подтверждается преобладанием изображений человека. Именно в Древней Греции сложились и были сформулированы главные художественные конструктивные принципы – гармония, ритм, органичность идеи и формы. Основные художественные стили, важные вехи эволюции её культуры – Ориентализирующий (VII век до н. э.), Архаический (после 600 года до н. э.), Классический (после 450 года до н. э.), Эллинизм (после 330 года до н. э.).

*Супруга Шлимана в большой диадеме, серьгах и ожерелье из троянского клада. Ожерелье было собрано 8700 мелких частей.*

Одним из первых греческих центров обработки драгоценных металлов была Лидия. Имя лидийского царя Креза стало синонимом богатства. В это время мирная политика и экономические связи с восточными соседями (Египет, Малая Азия), искусство которых испытывало сильное влияние месопотамской культуры, способствовали восприятию греками формальных признаков и концептуальных основ искусства Древнего Востока.

К этому периоду относится плакетка с изображением кентавра, выполненная в ориентализирующем стиле. Фигура воспроизведена в соответствии с египетским канонам; верхняя часть торса показана фронтально, а нижняя – в профиль.

Этот прием сохранялся и в Архаическом искусстве. Так, в малой пластике ось тела часто близка к строгой вертикали, а вся фигура представлена как бы в плоскостях и линиях. Такова плакетка с изображением «Хозяйки зверей», каждой рукой держащей за хвост львов.

На протяжении нескольких столетий, в течение архаического периода, язык художественных форм быстро эволюционирует. Человеческие фигуры утрачивают «блочность» и пластическую нерасчлененность. Более детально моделируются лица. Появляется знаменитая «архаическая улыбка», оживляющая лица.

Немалый интерес представляют сохранившиеся фрагменты декоративных изделий и украшений: голова

быка из чеканного листового золота с зернью, цветочная розетка из электра с филигранью и фигуркой грифона в центре, выполненной зернью - деталь диадемы (диаметр 4,7 см).

В середине V века до н. э., после победы греков над персами греческая культура достигла своей золотой эры. Не только всемирно известные шедевры архитектуры, как Парфенон на Афинском Акрополе, но и произведения златокузнецов Классического периода свидетельствуют о том, что в это время были выработаны основополагающие эстетические принципы. Главным из них стала категория Красоты. Идея красоты подразумевала математическую просчитанность пропорций и асимметричную уравновешенность композиции, контраст - принципы, обязательные как для монументального, так и для



*Серьги с грифонами*

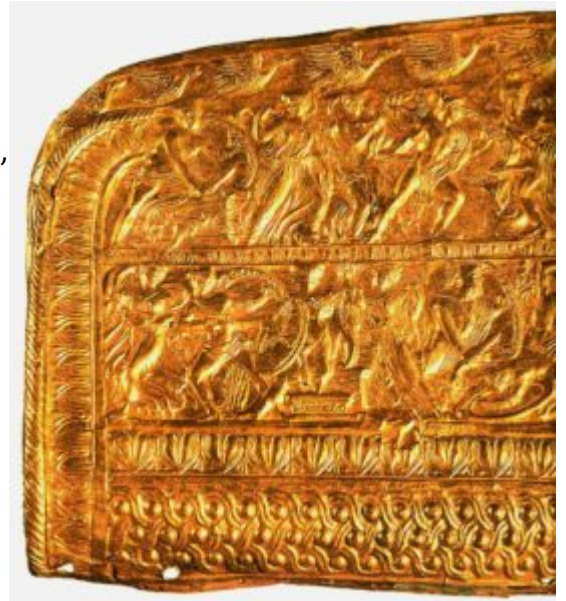


декоративного искусства. Вот как они принципы выдержаны в гравированной женской фигуре на золотом кольце-печатке из Таренто: мягкие драпировки обнимают тело, обнаруживая, как его тяжесть попеременно перекладывается с одной ноги на другую. Этому движению следует и направление плечевой оси. Так контраст обеспечивает естественность постановки фигуры. Поэтому он стал основным конструктивным принципом греческого искусства. Сбалансированность контрастов и противоположностей - поддержкой и грузом, движением и отдыхом, напряжением и расслабленностью - отражала внутреннее состояние образа.

*Кольцо-печатка из Таренто* Это хорошо видно в декоре колчана (около 400 года до н. э.), найденного в

скифском кургане. На нем изображены сцены юности Ахилла. Фигуры расположены удобно, в разнообразных позах, с учетом перспективного сокращения. Все персонажи изображены отдельно, но объединены в чередующиеся группы то плотные, то свободные. Это создаёт энергичный и живой, пульсирующий ритм, отличающийся от процессионных рядов Архаики и наилучшим образом соответствующий предназначению вещи.

Принцип ритмичного узора прочитывается и в золотом ожерелье из



*Обкладка колчана. Фрагмент*



*Ожерелье из Таренто*

Тарента. Звенья и подвески скомпонованы в центрическую и пластически разнообразную систему, разделенную на два регистра – горизонтальный и вертикальный. На внутреннем ободке элементы в виде розеток и бутонов лотоса располагаются плотной цепочкой, чередуя круглые и удлиненные, особенно популярные в Греции. По сравнению с декором обода, сконцентрированного вокруг шеи, подвески обращены в противоположную сторону, вовне. Противопоставление



между  
компонентами,  
создающими  
художественный  
ритм, снимается  
мотивом голов,  
играющим роль  
конструктивного,  
объединяющего  
элемента.

Так в ювелирном украшении проявились главные орнаментальные принципы греческой классики: четкость, контрастность, уравновешенность через взаимодействие элементов, пропорциональность, ставшие залогом Гармонии – отличительной черты классического искусства.

Победа, одержанная Александром Македонским в 333 году до н. э. над персидским царем Дарием, стала

первым шагом на пути последующих значительных изменений в Западном искусстве. Александр, в отличие от своих предшественников, не копил сокровища. Захватив персидскую государственную казну (1310 тонн золота и 7598 тонн серебра), часть её он пустил на чеканку монет, другую часть использовал для решения государственных проблем. Остальное он великодушно распределил среди своих солдат, обеспечив тем самым их преданность. Известно, что по случаю своей женитьбы на дочери персидского царя Статерии, он истратил на уплату долгов, сделанных его воинами, 500 000 кг золота.



*Монета с профилем Филиппа II*

Произведения златокузнецов эпохи эллинизма едва ли когда-либо были превзойдены. Их отличает яркая декоративность, изысканность и натуралистичность. Рост богатства страны обусловил возрастание количества ювелирных изделий и украшений.



*Кратер Дервини*

Кратер Дервини – бронзовый сосуд, украшенный сценами из жизни Диониса, один из замечательнейших памятников этого периода. По сравнению с персонажами, изображенными на классическом колчане, фигуры бога вина и его супруги Ариадны более раскованы. Ниспадающие складки одежд, подчеркивают элегантность и чувственную красоту прекрасно моделированного обнажённого тела. Виноградная лоза над головами создает ощущение плавного текучего, движения. Сосуд вычеканен из единого куска металла. Устье украшено фигурками диких животных, спутников Диониса.

Среди украшений особенно популярны в эллинистический период были диадемы. Ими награждали победителей, приносили в дар богам. Роскошный декор скрывал их конструктивную основу, которая состояла из жесткого бронзового обода. Широкое распространение получили диадемы в виде венков из листьев; мирта, дуба, лавра, вручавшиеся как награды. Одна из них, выполненная из золота, гранатов, сердоликов и эмали, была найдена

в Каносе (Южная Италия). Она декорирована узором из листьев и цветов, укрепленных на широком спиральном ободке. Характерный для эллинизма принцип «открытой формы» воплотился в композиции из 150 цветов, высоко приподнятых над головным обручем. В этом проявилось одно из важнейших отличий греческих украшений, предназначенных для тела человека как микрокосма, от египетских, обращенных прежде всего к душе.

Другим характерным для ювелирного искусства эпохи эллинизма, по сравнению с классикой, было использование колористического эффекта, в чем видно несомненное влияние Востока. В декоре диадемы использованы резные цветные камни, жемчуг, эмаль. Цветовое разнообразие материалов служило развитию как основного натурного мотива.



*Диадема с рельефным изображением головы Гелиоса*

Натурализм и открытость композиции свойственны и ожерелью из Малой Азии. Его украшают объемные цветы, зрительно оторванные от фона. Вся композиция менее рациональна и систематична, чем это обычно было принято в классический период.



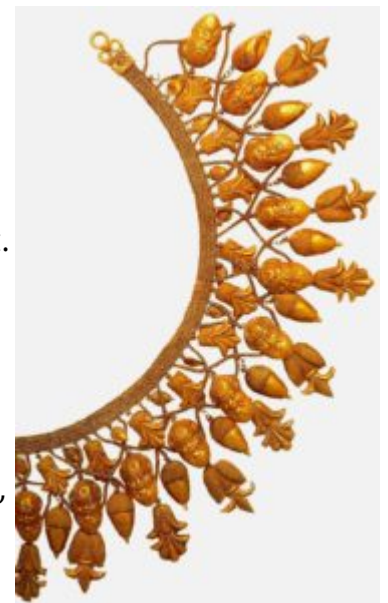
*Тройной спиралевидный браслет*

Следует отметить, что основной функцией украшения всегда был защитная: это мог быть амулет-узел, оберегающий носителя от опасностей и заживляющий раны. Таков браслет на предплечье (III век до н. э.) с широко распространенным мотивом двух змей, сплетенных в клубок, так называемый «узел Геракла». Центр композиции, высшая точка её напряжения, отмечена высоко приподнятым кабошоном граната. Среди других популярных орнаментальных мотивов Эллинистического периода – пальметты, листья аканта, виноградная лоза.

Скромные размеры основной территории Древней Греции не помешали распространению влияния её культуры далеко за пределами Пелопонесского полуострова. Царящий там дух

независимости способствовал многообразию форм и типов украшений. Не только торговля была проводником греческой культуры на Восток и на Запад. Нередко любившие роскошь греческие купца делали заказы местным ремесленникам в колониях. Те не всегда строго придерживались «греческого стиля» и вводили свои национальные орнаменты и даже формы. Это во многом способствовало созданию и развитию в провинциях и колониях самобытных художественных школ.

В сравнении с египтянами греков не считают столь искусными златокузнецами. Но именно греки оказали сильное влияние на формирование в ювелирном искусстве художественного образа, что явилось основой для дальнейшего развития западно-европейского декоративного искусства.



*Ожерелье с подвесками в виде голов Селены, в форме желудей и цветков лотоса*

Превью: Погребальный ларнакс. 350 — 330 до н. э. Золото, стеклянная паста, 41 x 34 x 21 см. Археологический музей, Фессалоники, Греция. На крышке изображен символ Македонского царства — звезда с 16 лучами

