

Часослов Жанны д'Эврё — богато иллюминированный манускрипт европейского Средневековья. Был создан между 1324 и 1328 годами знаменитым парижским иллюминатором Жаном Пюселем (годы активности 1320-34) для Жанны д'Эврё, третьей жены короля Франции Карла IV, и был предназначен для использования королевой во время молитв в течение дня. В манускрипте 209 листов размером 94×64 мм, текст на латыни.

## История

После своей смерти в 1371 году Жанна Д'Эврё оставила молитвенник королю Карлу V. После его смерти книга вошла в коллекцию другого высоко оцениваемого библиофила, его брата [Жана, герцога Беррийского](#), в библиотеке которого он отмечен в 1401 году. Впоследствии часослов оказался у барона Луи-Жюля дю Шателе, а в XIX веке в коллекции баронов Эдмонда и Альфонса Ротшильдов.

Сначала книгу купил Адольф Ротшильд из Женевы. После его смерти в 1900 году часослов перешёл к его племяннику Морису Ротшильду, проживавшему в Париже. В 1940 году во время немецко-фашистской оккупации Франции немцы конфисковали манускрипт, отправив его в замок Нойшванштайн на территории Германии. В 1948 году он был возвращён бывшему владельцу, который в 1954 году продал его Метрополитен-музею в Нью-Йорке, где часослов выставлен в клуатрах при музее.

## Иллюминирование

Техникой исполнения Пюсель превосходит предшественников, используя чёрные контуры, пунктирные линии, красные контуры с тенями сангиной и блестящими красками. Тем самым Пюсель открывает технику гризайль, с которой он, вероятно, познакомился во время поездки в Италию. Она придаёт странице большую декоративную целостность, персонажам — пластичность, а стилю — непосредственность

Часослов Жанны д'Эврё включают 25 полностраничных миниатюр с парными изображениями из младенчества и Страстей Христовых и сценами из жизни св. Луки. Фигуры выполнены в нежном гризайле (оттенки серого), что придает им удивительно скульптурное качество, а изображения акцентированы насыщенными красными и голубыми оттенками и оттенками оранжевого, желтого, розового, лилового и бирюзового цветов.

Миниатюры часослова делятся на три цикла; два первых посвящены страстям Христовым, третий — девяти эпизодам из жития короля Людовика Святого, который был канонизирован в 1297 году и страстно почитался при французском дворе. Применение разных оттенков серого при почти полном отсутствии красок учёные

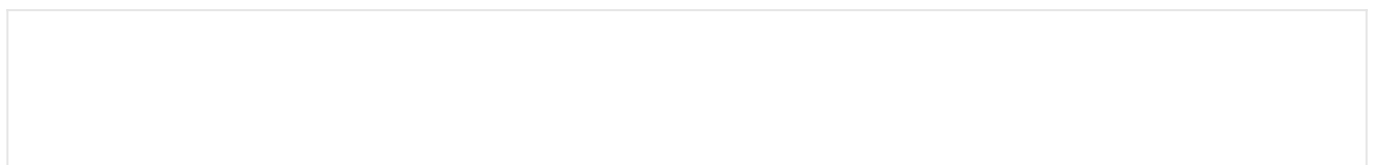
считают не склонностью художника к аскетизму, но разновидностью утончённого украшения, своеобразным шиком. В миниатюрах часослова видны итальянское влияние и благочестивость, а в маргиналиях — французская раскованность.

На полях около 700 иллюстраций, где изображены епископы, нищие, уличные танцоры, девушки и музыканты, населявшие улицы средневекового Парижа, а также обезьяны, кролики, собаки и фантастические существа. Все они оживают благодаря острому наблюдению, совершенному мастерству рисования и непревзойденному воображению художника.

## Стиль

Часослов является классическим шедевром готического иллюминирования, а архитектурное окружение многих изображений показывает типичную французскую готическую архитектуру того периода. Хотя на нем не изображены типичные летающие опоры и горгульи, которые чаще всего ассоциируются с готическим периодом, лист 154 verso из «Часослова Жанны д'Эврё» под названием «Чудо Бrevиария» изображает собор с элементами готической архитектуры, такими как трилистники. Еще больше готических аспектов можно найти на двух лицевых листах с изображением Христа, несущего крест, на стихе шестьдесят первом и Благовещении пастухам (62r). Четырехлистники, горгульи, крокеты — все это элементы, которые больше всего связаны с готическим стилем и могут быть найдены в обоих листах. Точнее, «Часослов Жанны д'Эврё» относится к стилистическим традициям северной готики.

Отмечено близкое сходство миниатюр со скульптурой Страсбургского собора, в украшении которого Пюсель, возможно, участвовал. По словам Гульда, «большинство связей со страсбургской скульптурой появляются в часослове Жанны д'Эврё. Параллели со страсбургской скульптурой происходят в Страстном цикле в часослове Жанны д'Эврё. Некоторые из мотивов происходят из цикла Страстей, занимающих тимпан центрального портала в Страсбурге». Хотя связь между вторым регистром тимпана в Страсбургском соборе и миниатюрой Христа, несущего крест, совершенно незаметна при первоначальном рассмотрении, «Вытянутая рука, поддерживающая крест в миниатюре, создает визуальную связь с необычным мотивом в той же сцене» второго регистра. Другие сходства, особенно те, которые связаны с легендой Гедройта, которые можно найти в «Часослове Жанны д'Эврё», также можно увидеть в [«Часослове Иоланды Фландрской»](#). Черты лица мужчины, чья жена подделывает гвозди для распятия Христа по просьбе евреев, похожи на черты лица, сидящего на корточках во Христе, несущем крест (61 стих).





15v-16r, предательство Христа \ Благовещение



16v, деталь



34v, Христос перед Пилатом



53v-54r, Самобичевание \ Рождество



61v, Дорога на Голгофу



62r, Благовещение пастухам



Часослов Жанны д'Эврё, 68v-69r, Распятие \ Поклонение волхвов



82v-83r, Положение во гроб \ бегство в Египет



86v, деталь



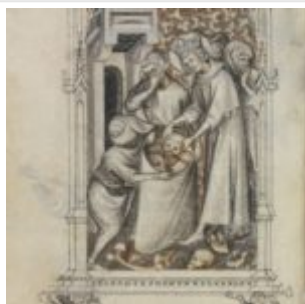
102v, Жанна д'Эврё перед могилой св. Людовика



142v-143r, св. Людовик кормит больных



154v-155r, чудо Бривиария



159v, св. Луи закапывает кости крестоносцев



165v-166r, смерть св. Луи



173v-174r, шествие с мощами



203v, деталь

- 
- <https://www.metmuseum.org/art/collection/search/70010733>
  - <https://www.metmuseum.org/toah/works-of-art/54.1.2/>
  - [https://en.wikipedia.org/wiki/Hours\\_of\\_Jeanne\\_d%27Evreux](https://en.wikipedia.org/wiki/Hours_of_Jeanne_d%27Evreux)