

*Потир, мастерская
Московского Кремля, 1664*

В одном из залов Оружейной палаты Московского Кремля представлено уникальное по своей художественной и исторической значимости собрание золотых и серебряных изделий работы русских мастеров XII—XVII веков. Оно включает самые разнообразные предметы дворцового и церковного обихода: золотые и серебряные чаши, братины, ковши, потиры, кресты, евангелия и иконы в великолепных окладах. Это художественное наследие поражает разнообразием форм, оригинальностью художественного решения, применением сложных технических приемов, свидетельствующих о высоком уровне мастерства их творцов. Материал, с которым имели дело ювелиры, — золото, серебро, жемчуг, драгоценные камни — говорит о том, что их произведения в основном предназначались для избранных — царской семьи, князей, церковной знати. Создатели всех этих драгоценностей, преодолевая множество канонов и ограничений, постоянно сохраняли в своем творчестве глубокую связь с народным искусством, проявлялось это в форме и декоративном оформлении изделий. В творчестве русских мастеров-ювелиров мы находим все многообразие технических приемов обработки драгоценных металлов: отливку, чеканку, резьбу, насечку, чернение, плетение металлических ниток, технику расписных эмалей, применение драгоценных камней.

Для характеристик русского ювелирного искусства XII — XV веков мы имеем сравнительно немного памятников, среди них изделия мастеров золотых и серебряных дел Киева, Владимира, Суздаля, Новгорода, Рязани. Их искусство отличалось излюбленными композициями, своеобразием технических приемов, орнаментальных мотивов.

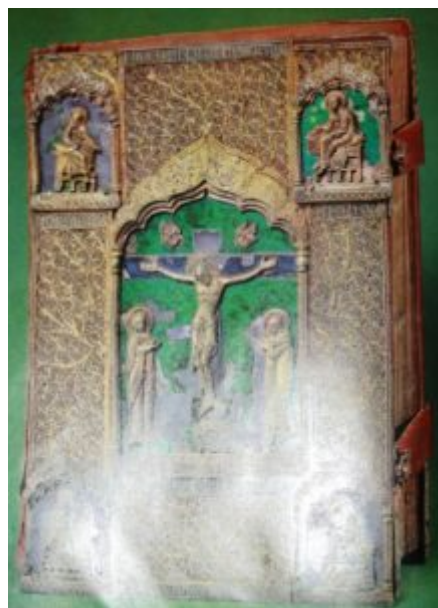
Образцом мастерства рязанских ювелиров могут служить вещи из так называемого Рязанского клада,

найденного в 1822 году на территории Старой Рязани, разрушенной в 1237 году ордами Батые. Клад представляет собой золотой парадный женский убор, состоящий из нескольких разных по назначению, но стилистически единых украшений: круглых массивных колт, которые прикреплялись к головному убору в качестве подвесок, барм (ожерелий), браслета, перстней и серег. Форма предметов, сочетание техник, цветовая гамма эмалей свидетельствуют о том, что эти украшения сделаны в XII веке мастерами Рязани.



Бармы. Рязань. XII в

Стилистическое единство всех украшений проявляется как в форме, так и в орнаменте. На блестящей золотой поверхности колт и барм яркими красочными пятнами выделяются изображения святых. Гладкая поверхность металла оттеняет эмалевые рисунки портретов, а жемчужная обнизь и широкая кайма сканого орнамента подчеркивают их тонкость и изящество. Усиливают впечатление богатства этого убора многочисленные неграненые драгоценные камни, приподнятые над поверхностью ажурного орнамента в высоких гнездах.



Развитие искусства в древнерусских княжествах было прервано в XIII веке нашествием орд Батые. Центры русской культуры были разрушены. После страшного разорения культурная жизнь страны восстанавливалась очень медленно.

В развитии русского золотого и серебряного дела в XV веке особое место занимает Москва. Искусство московских мастеров, впитавших в себя богатое наследие местных художественных школ, играло уже в то время ведущую роль в архитектуре, живописи, ювелирном деле.

Особенно больших успехов достигли московские серебряники в технике скани. Её основные мотивы — непрерывно вьющийся стебель или свободно

Евангелие. Москва. 1499 г. раскинувшиеся пучки трав. Словно тонкое кружево покрывают они поверхность металла. Высокое мастерство московских сканщиков выразительно сказалось в окладе рукописного Евангелия, вложенного митрополитом Симоном в Успенский собор Московского Кремля в 1499 году.

Густая кружевная сеть покрывает доску оклада. Плотность орнамента не скрывает, а

наоборот, подчеркивает

воздушность и утонченность скани. Тонкий узор ее служит изысканным обрамлением для сцены «Распятие», расположенной в центре оклада на густом зеленом эмалевом фоне. Богатство фантазии мастера, тонкое чувство ритма и динамики орнамента, уверенное мастерство свидетельствуют о появлении нового, ярко выраженного направления в московском прикладном искусстве.

С XVI века начинается объединение удельных княжеств вокруг Москвы. Складывается единая линия развития русской художественной культуры, в которой местные оттенки сглаживаются. Формируются черты нового стиля — пышного, торжественно-нарядного.

Развитию золотого и серебряного дела в Москве немало способствовало создание художественных мастерских при великокняжеском дворе — Оружейной, Пастельной, Серебряной палат и др. В столицу со всех концов страны устремляются талантливые ремесленники-умельцы. Не утратив древних традиций художественного мастерства, московские мастера-ювелиры добиваются высокого совершенства в целом ряде новых технических приемов обработки и украшения драгоценных изделий.



*Оклад иконы «Одигитрия».
Москва. XVI в.*



*Блюдо. Мастерские Московского
Кремля. 1561 г.*

Особого совершенства в этот период достигает техника черни. К лучшим памятникам черного искусства относится золотое блюдо, подаренное Иваном Грозным в 1561 году своей жене Марии Темрюковне. Центр его занимает стилизованное изображение большого цветка, выполненного в технике плоской чеканки. Лепестки, слегка закручиваясь по спирали, заполняют почти всю поверхность блюда. Лишь по борту проходит полоса тонкого бархатисто-черного узора в виде сетки из красиво изогнутых переплетающихся стеблей цветов.

Другим замечательным образцом художественной черни является

золотое кадило, сделанное по заказу царицы Ирины в 1598 году. По форме это одноглавый храм в миниатюре. Черневой растительный орнамент из множества трав, побегов, цветов заполняет верхнюю часть кадила. Боковые стенки занимают черневые изображения фигур апостолов. Изображения апостолов несколько вытянуты, что облегчает нижнюю часть храма, сообщает ему движение вверх. Особую роскошь этому изделию придают круглые драгоценные камни.

Исключительной тонкостью сканого орнамента, изысканностью рисунка и нежностью эмалевой расцветки отличается золотой оклад иконы «Одигитрия», выполненный около 1560 года. В XVI веке скань постепенно теряет свое самостоятельное значение в украшении предметов. Она встречается уже в сочетании с разноцветными эмалями, заполняющими сканые ячейки в виде цветов, листьев, бутонов. Прелесть этого вида скани в нарядности орнамента, в декоративной игре эмалевых узоров.



Кадило. Мастерские Московского Кремля. 1598 г.



Оклад Евангелия, вложенного Иваном Грозным в 1571 году в Благовещенский собор Московского Кремля, занимает исключительное место по своей красоте и выразительности, мастерству исполнения и нежному колориту эмали. Кружево сканых узоров, расцвеченных эмалью, покрывает всю поверхность оклада, вкрапление эмали в скань придает всему узору не только декоративность, но и рельефность, объемность. Драгоценные камни, рельефно выделяясь на окладе, создают яркую и выразительную игру света.

XVI век по праву считается золотым веком русского декоративно-прикладного искусства. Изделия московских ювелиров этого периода говорят о необыкновенном взлете творческой фантазии и мастерстве их авторов.

Евангелие. Мастерские Московского Кремля. 1571 г. Большое место в Оружейной палате занимает коллекция золотой и серебряной посуды, выполненная в мастерских Кремля в XVI—XVII веках. Древнерусская золотая и серебряная посуда отличается ярко выраженным национальным своеобразием. Ладьевидные ковши, чаши, чарки, задравные братины украшались чеканкой, чернью, гравировкой, а иногда и разноцветными эмалями. Для изготовления посуды



Ендова. Мастерские Московского Кремля. 1644 г.

использовались также различные породы камней — яшма, оникс, сердолик, хрусталь.

XVII век — время расцвета мастерских Московского Кремля, которые стали своеобразной школой художественного ремесла. В Кремле работают такие талантливые мастера, как Гаврила Овдокимов, Юрий Фробос, Василий Терентьев, Василий Андреев и другие.



Кружка. Мастерские Московского Кремля. XVII в.

Среди множества экспонатов, относящихся к XVII веку, особое внимание привлекают

изделия, украшенные эмалями. Они поражают своей яркостью, красочностью, богатством, нарядностью. К шедеврам эмальерного искусства относится массивный золотой потир (см. выше), вложенный в 1664 году в Чудов монастырь

боярыней Морозовой. Все в нем проникнуто поэтическим ощущением красоты — чистота линий рисунка, радостные и смелые сочетания цветов; композиция оживлена драгоценными камнями — изумрудами, рубинами, сапфирами. Эти же черты проявились и в оформлении золотой чаши в форме полураспустившегося цветка, подаренной патриархом Никоном в 1653 году царю Алексею Михайловичу. В украшении ее сказалось исключительное мастерство художника-эмальера, тонко чувствовавшего красоту



Чаша. Мастерские Московского Кремля. 1653 г.



Евангелие. Мастерские Московского Кремля. 1678 г.

родной природы и стремившегося отразить ее в своем произведении. Необыкновенно яркая и глубокая по цвету эмаль соперничает с блеском драгоценных камней — чистых и прозрачных. Подхваченные золотыми кастами в обрамлении белых эмалевых лепестков драгоценные камни оживают, напоминая диковинные цветы природы.

Над массивным золотым окладом Евангелия 1678 года трудилась целая группа мастеров Золотой палаты. Они достигли высокого совершенства в наводке прозрачных и непрозрачных эмалей. Такой технический прием позволял добиться тонкой игры света.

Ювелиры XVII века достигли значительных успехов не только в технике наводки эмалей, но и технике черни. Характер черневых изображений в XVII

веке сильно меняется по сравнению с предыдущим периодом — появляется густая штриховка, которая кладется по линиям рисунка, как бы утолщая их. А для конца XVII века характерны резные изображения, выполненные в чисто гравюрной манере, с сюжетами, заимствованными из книжных иллюстраций гравюр.

Больших художественных успехов в серебряном деле достигли в XVII веке и местные центры — города Ярославль, Нижний Новгород, Кострома и другие. В формах и орнаментах изделий мастеров этих центров присутствует местный стилистический



Чарки. Мастерские Московского Кремля. XVII в.



Панагия. Вятка, конец XVII в.

почерк. Предметы отличаются особой декоративностью, жизнерадостным колоритом, близостью к народному творчеству.

Но, пожалуй, самый значительный вклад в развитие русского декоративно-

прикладного искусства в XVII веке внес Сольвычегодск. В эмалированном искусстве он занимает особое место. Здесь в последней четверти XVII века, раньше, чем в Москве, получила широкое распространение совершенно новая для того времени техника живописной эмали. В сольвычегодских эмалях, носивших название усольских, явственно проступили черты искусства нового времени. Растительные мотивы в усольских эмалях сочетаются с изображением птиц, животных, пейзажей и даже человеческих фигур.



Чаша. Сольвычегодск. XVII в.

В таком решении
орнаментально-
декоративных мотивов
сказалось новое отношение
человека к образам
искусства и к самой
действительности.



Богатое собрание золотых и серебряных изделий Оружейной палаты позволяет проследить длительный путь развития ювелирного дела — одного из древнейших видов художественного творчества. Оно дает представление о художественной культуре и уровне технического мастерства художников прошлого, свидетельствует об удивительной мощи творческих сил народа.

Ларчик. Сольвычегодск. XVII в.