

Широко известный в узких кругах, «Часослов Этьена Шевалье» — иллюминированный манускрипт, созданный первым мастером французского Возрождения Жаном Фуке около 1452—1460 годов по заказу *Этьена Шевалье*.

Часослов носит имя своего владельца, *Этьена Шевалье* (ок. 1410—1474), который, пользуясь покровительством королевской фаворитки Агнес Сорель, сделал блестящую карьеру: был секретарём, финансовым советником, затем королевским казначеем, а также другом королей Карла VII и его сына Людовика XI.

В «Часослове», выполненном в первые десятилетия французского Ренессанса, Фуке освободился от традиционного для Средневековья формата иллюстрирования манускриптов. Используя новые техники, он обновил искусство иллюминирования, его подход стал поворотным пунктом в истории французского искусства иллюстрации. Несколько листов были разделены на два поля: в верхнем — основной сюжет, в нижнем — примыкающие, либо же какое-нибудь фантастическое существо, как в готической живописи — что было новшеством.

В отличие от более поздних рукописей Фуке, для этой книги практически все миниатюры были выполнены им собственноручно. Благодаря тому, что ему пришлось ограничиваться лишь собственными силами, каждое изображение демонстрирует необыкновенно высокий художественный уровень. Художник активно использовал перспективу, игру светотени, идеализированную архитектуру Возрождения при изображении древних зданий, а также вовлёк реализм в интерпретацию традиционных тем.

Фуке свободно делал своих современников очевидцами библейских событий: он не только поместил заказчика *Этьена Шевалье* в одно помещение с Девой Марией, но и изобразил Карла VII и двух его сыновей в качестве волхвов в сцене поклонения Младенцу. На заднем плане показаны сражающиеся французские войска, их можно опознать по знамёнам. Таким образом утверждалась доктрина победителей в Столетней Войне (1337—1453), что сам Иисус — за Францию.

На иллюстрациях присутствует и французская архитектура того времени. По большей части изображён Париж, как место постоянного пребывания заказчика. Собор Буржа в сцене «Благовещения», и В «Сошествии Св. Духа» видны мост Сен-Мишель и Собор Парижской Божьей Матери, на других миниатюрах можно увидеть Сент-Шапель, Бастилию, Тампль, Монфокон и Гран-Шатле, а вне Парижа — Венсенский замок, Сент-Шапель в Бурже, римские Триумфальная арка Септимия Севера и интерьер Базилики Св. Петра.

Все листы имеют одинаковый формат (16,5 см x 12 см) и выполнены темперой по пергаменту. Всего сохранилось 47 миниатюр.

Часослов Этьена Шевалье (1452—1460, Жан Фуке, Франция \  
Музей Конде, Шантийи) | 2

Некоторые из листов находятся в плохом состоянии и требуют особых условий хранения. Наибольшая часть из сохранившихся миниатюр (40 листов) находится в музее Конде, в Шантийи. Остальные семь листов разбросаны по нескольким коллекциям.

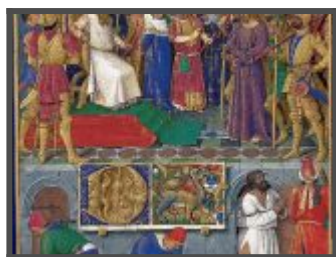
А подписи к картиночкам будут чуть позже.



Часослов Этьена Шевалье (1452—1460, Жан Фуке, Франция \  
Музей Конде, Шантийи) | 3



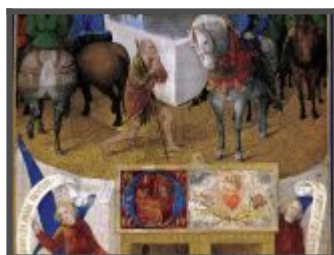
Часослов Этьена Шевалье (1452—1460, Жан Фуке, Франция \  
Музей Конде, Шантийи) | 4



Часослов Этьена Шевалье (1452—1460, Жан Фуке, Франция \  
Музей Конде, Шантийи) | 5



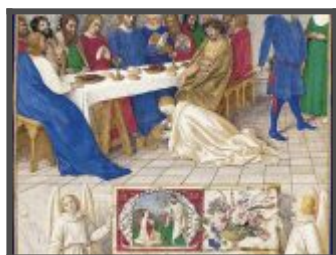
Часослов Этьена Шевалье (1452—1460, Жан Фуке, Франция \  
Музей Конде, Шантийи) | 6



Часослов Этьена Шевалье (1452—1460, Жан Фуке, Франция \  
Музей Конде, Шантийи) | 7



Часослов Этьена Шевалье (1452—1460, Жан Фуке, Франция \  
Музей Конде, Шантийи) | 8





Часослов Этьена Шевалье (1452—1460, Жан Фуке, Франция \  
Музей Конде, Шантийи) | 9



Часослов Этьена Шевалье (1452—1460, Жан Фуке, Франция \  
Музей Конде, Шантйи) | 10



Часослов Этьена Шевалье (1452—1460, Жан Фуке, Франция \  
Музей Конде, Шантйи) | 11



