

Котонианская Псалтирь (ок. 1050, Винчестер \ Лондон,

Британский музей, Cotton MS. Tiberius C.vi) | 1



Несомненно под влиянием иллюстраций Утрехтской Псалтири в английской миниатюре XI века распространился графический рисунок, выполненный пером без участия кисти. Только в отличие от реймского образца перовые рисунки выполняются в Англии обычно не монохромно, но чернилами нескольких цветов. О том, какой высоты достигло это искусство в Англии, можно судить по замечательным рисункам так называемой Котонианской Псалтири (ок. 1050, Лондон, Британский музей; из собрания сэра Роберта Коттона).

Котонианская Псалтырь, или Псалтирь Тиберия, является одной из по меньшей мере четырех выживших галицианских Псалтырей, изготовленных в Винчестере в годы завоевания Англии норманнами.

Сошествие во ад

Миниатюры находятся в так называемом «третьем стиле» позднего англосаксонского искусства», в котором стили Винчестера и Утрехта сливались и приобретали еще большую монументальность. Большинство из них с большой выразительностью используют английский стиль тонированного рисования, который сложился за предыдущий столетие; некоторые используют полностью окрашенный стиль, например f. 30v, с портретом престола Давида.

Рукопись неполная, она была повреждена при пожаре в библиотеке Коттона в 1731 году, когда сгорели верхние углы каждой из первых нескольких страниц. Книга была отреставрирована 1894 году, где листы монтировались индивидуально в книгу с большим размером страницы. От первоначального материала сохранились 24 страницы с рисунками, 5 иллюстрирующие жизнь Давида и 11 Христа. В начале основных разделов книги есть большая начальная и иллюминированная граница с листвой аканта в Винчестерском стиле, например, в начале Псалма 1 (f. 31r).

Принцип иллюстрирования Псалтири здесь иной. Вместо того чтобы следовать за текстом, выхватывая из него отдельные образы и мотивы, английский художник помещает в книгу изображения эпизодов из жизни царя Давида, а также ряда евангельских сцен. Миниатюра «Сошествие во ад» дает представление о стиле рисунков рукописи. Как и все иллюстрации кодекса, она занимает целую страницу. Огромная фигура Христа, попирающего ногами скованного сатану, склоняется над пастью ада, из которой выходят, вознося молитвы Спасителю, Адам, Ева и ветхозаветные цари. Рисунок исполнен только пером — синими, коричневыми и красными чернилами. Штрих динамичен, складки одежд Христа, фигуры спасенных и

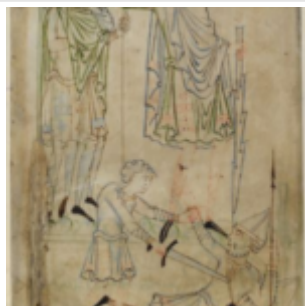
Котонианская Псалтирь (ок. 1050, Винчестер \ Лондон, Британский музей, Cotton MS. Tiberius C.vi) | 2
скрюченного сатаны охвачены беспокойным движением. Тела невесомы и бесплотны, изображение окружающей обстановки едва намечено. В нематериальности форм, в отказе от реальных деталей уже проявляются черты формирующегося романского стиля.

Поскольку в каролингскую эпоху Апостольский Символ веры, где говорится о Сошествии во ад, был чрезвычайно распространен, сцена Изведения из Ада получила устойчивую иконографию, отличающую ее от византийской традиции. Спаситель в развивающихся одеждах изображен склоненным над пропастью, из которой он поднимает за руку Адама и Еву. Впоследствии этот мотив приобретает в Английских Псалтирях XI-XII вв., созданных под влиянием реймской школы, свое законченное фантастическое выражение. В Котонианской Псалтири силуэт Христа, исполненный линейно цветными чернилами настолько же неестественно удлиннен, насколько низко согнут. Миниатюрные фигурки ветхозаветных праведников радостно простирают руки к гигантской низко склонившейся к ним фигуре Спасителя. Демонические чудовища боязливо теснятся в углу композиции.

Так, мы впервые видим здесь изображение врат ада в виде разверстой пасти описанного в Библии огнедышащего морского чудовища Левиафана, новым является и изображение уродливых зверообразных чертей, в изобилии встречающихся затем в произведениях романского искусства. В более ранних рукописях сатану изображали обычно в виде черного человека, как это было, например, в миниатюрах Апокалипсиса Беатуса из Хероны 975 года («Ад») или в рукописи 1047 года работы Факундуса («Жена, облаченная в солнце, и дракон»), В «Сошествии во ад» в Котонианской Псалтири сатана имеет звериную морду, когтистые лапы и всклокоченную щетину волос.



Ф. 8r, Давид во рву львином



Ф. 8v Давид и Голиаф



Ф. 10v, Искушение Христа



Ф. 12r, Арест Христа



Ф. 13v, Женщины у могилы

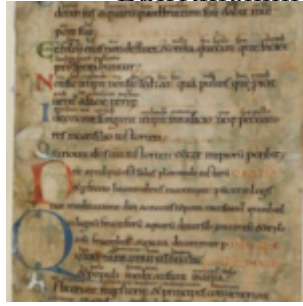


Ф. 18v, Христос во славе



Ф. 30v, Давид на троне

Котонианская Псалтирь (ок. 1050, Винчестер \ Лондон,
Британский музей, Cotton MS. Tiberius C.vi) | 4



Ф. 31v Текст текста псалма



f31v инициал беатус



е. 14г. Неверие Фомы



Ф. 9г, убитый Голиаф



Ф. 9в, Савл и Давид