

Бенедикционал Этельвольда / Молитвенник святого Этевольда (973—980-е гг., Лондон, Британский музей / Винчестерская школа) | 1  
Из скриптория Винчестерского монастыря происходит и одна из самых роскошных рукописей Англо-винчестерской школы — Бенедикционал Этельвольда (973—980-е гг., Лондон, Британский музей).

Молитвенник святого Этельвольда (Benedictional of St. Æthelwold, Additional MS 49598) — иллюминированный молитвенник X века, важнейшее из сохранившихся произведений англосаксонской Винчестерской школы иллюминирования. Рукопись была создана монахом Годеманом по просьбе Этельвольда, епископа Винчестерского. Рукопись роскошно украшена и считается общепризнанным шедевром англосаксонского искусства. Она включает 28 полностраничных миниатюр, 19 страниц с рамкой вокруг текста и два инициала, один из которых в рамке. Поскольку не всё, что полагалось включить в молитвенник, в нём присутствует, предполагается, что в нём должно было ещё быть 15 страниц с миниатюрами и ещё больше обрамлённых страниц. При создании рукописи использовался широкий спектр красок, часто применялось раскрашивание поверх другого цвета для усиления эффекта. Использовано много золота и серебра. Стиль характеризуется яркими цветами, обильным акантовым орнаментом, и фигурами, часто выходящими за отведённые им рамки.

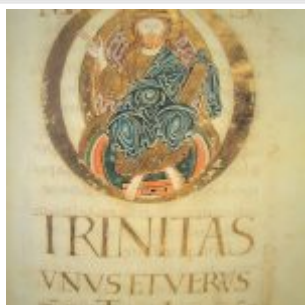
Книга эта содержит более двадцати миниатюр, занимающих по целой странице и расписанных с применением золота, а начало абзацев и разделов выделено орнаментированными инициалами. Все миниатюры окружены бордюрами из акантовых листьев, обрамленными золотыми полосами, а в углах акцентированными выступающими декоративными розетками с побегами аканта, образующими форму цветка, раскрывающегося вокруг золотого кольца. В цветовой гамме преобладают голубые, светло-лиловые, желтые тона, в которые вкраплены золотые пятна нимбов, ангельских крыльев, мандорлы вокруг фигуры Христа. Именно в такой красочной гамме представлено «Крещение». Рисунок миниатюры полон динамики — все фигуры находятся в движении, складки одежд изгибаются, а края их заканчиваются беспокойными изломами. Волны, вытекающие из золотого рога старца, олицетворяющего реку Иордан, вздымаются высоким валом, прикрывая тело вступившего в воду Христа, земля и небо покрыты спиралевидными разводами.



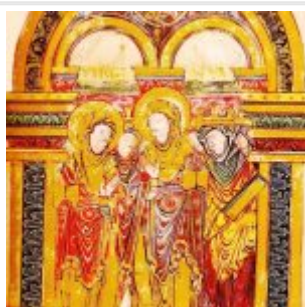
Meister\_des\_Benedictionale\_des\_Heiligen\_Aethelwold



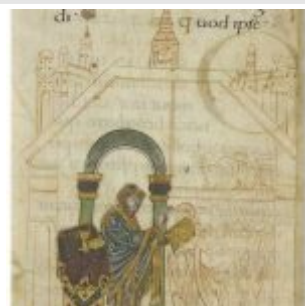
BaptismChrist



F70



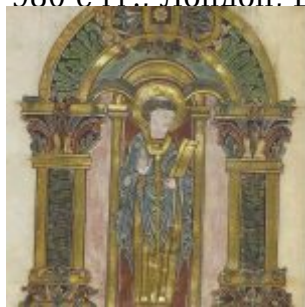
Choir-of-Virgins



Dedication\_of\_a\_Church



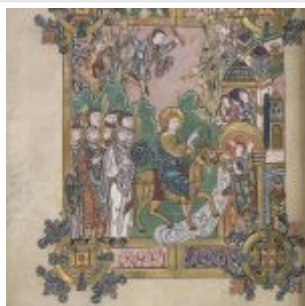
figure21



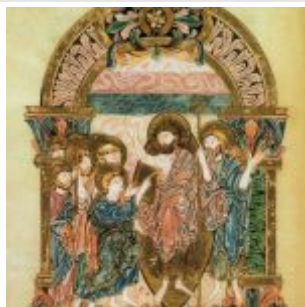
St\_Swithun



St-Swithin



The\_Entry\_into\_Jerusalem



Неверие апостола Фомы