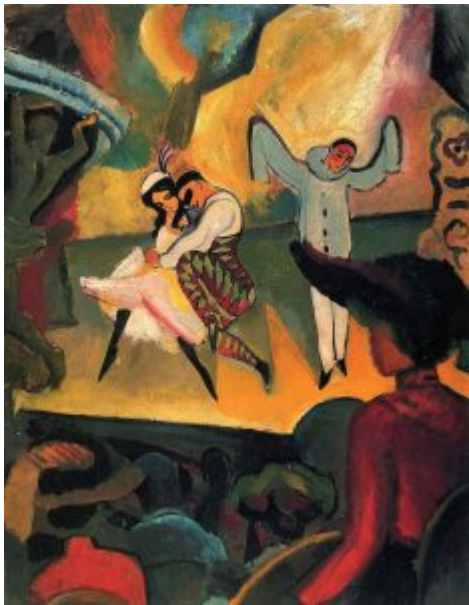


Экспрессионизм. Деятельность художественной группы «Мост» и объединения «Синий всадник» | 1

Экспрессионизм — течение в европейском искусстве эпохи модернизма, получившее наибольшее развитие в первые десятилетия XX века, преимущественно в Германии и Австрии. Экспрессионизм стремится не столько к воспроизведению действительности, сколько к выражению эмоционального состояния автора. Он представлен во множестве художественных форм, включая живопись, литературу, театр, архитектуру, музыку и танец. Это первое художественное течение, в полной мере проявившее себя в кинематографе.



Август Маке — *The Yorck Project: 10.000 Meisterwerke der Malerei*

В широком смысле к экспрессионизму могут быть отнесены произведения, в которых художественными способами выражены сильные эмоции, причём само это выражение эмоций становится основной целью создания произведения.

Экспрессионизм возник как острейшая, болезненная реакция на уродства цивилизации начала 20 века, Первую мировую войну и революционные движения. Поколение, травмированное бойней мировой войны (на которой погибли такие крупные мастера, как Август Маке и Франц Марк), воспринимало действительность крайне субъективно, через призму таких эмоций, как разочарование, тревога, страх. Эстетизму и натурализму старшего поколения они противопоставляли идею непосредственного эмоционального воздействия на публику. Для экспрессионистов превыше всего субъективность творческого акта. Принцип выражения преобладает над изображением. Очень распространены мотивы боли и крика.

Экспрессионизм — это попытка показать внутренний мир человека, его переживания, как правило, в момент предельного духовного напряжения. Своими предшественниками экспрессионисты считали и французских постимпрессионистов, и швейцарца Фердинанда Ходлера, и норвежца Эдварда Мунка, и бельгийца Джеймса Энсора. В экспрессионизме было много противоречий. Громкие декларации о рождении новой культуры, казалось бы, плохо согласовались с крайним индивидуализмом, с отказом от действительности ради погружения в субъективные переживания. Первой значительной вехой в истории экспрессионизма считается возникновение объединения «Мост».

Мост

В 1905 г. четверо студентов-архитекторов из Дрездена — Эрнст Людвиг Кирхнер, Фриц Блейль, Эрих Хеккель и Карл Шмидт-Ротлуфф создали нечто вроде средневековой цеховой коммуны — вместе жили и работали. Название «Мост» предложил Шмидт-Ротлуфф, считая, что оно выражает стремление группы к объединению всех новых художественных течений, а в более глубоком смысле символизирует её творчество — «мост» в искусство будущего. В 1906 г. к ним присоединились Эмиль Нольде, Макс Пехштейн, фовист Кес ван Донген и другие художники.

Экспрессионисты также отrekliсь от светотени, передачи пространства. Поверхность их холстов кажется обработанной грубой кистью без всякой заботы об изяществе. Художники искали новые, агрессивные образы, стремились выразить средствами живописи тревогу, дискомфорт. Цвет, считали экспрессионисты, обладает собственным смыслом, способен вызывать определённые эмоции, ему приписывали символическое значение.

Первая выставка «Моста» состоялась в 1906 г. в помещении завода осветительной аппаратуры. И эта, и последующие выставки, мало интересовали публику.

С 1906 г. «Мост» ежегодно издавал так называемые папки, каждая из которых воспроизводила работы одного из членов группы.



*«Потсдамская площадь в Берлине». 1914
Эрнст Людвиг Кирхнер*

Постепенно члены «Моста» перебирались в Берлин. Здесь они выставлялись в галерее «Штурм». В 1913 г. Кирхнер опубликовал «Хронику художественного объединения «Мост». Она вызвала резкое несогласие остальных «мостовцев», посчитавших, что автор слишком завысил оценку собственной роли в деятельности группы. В результате объединение официально прекратило существование.

Между тем для каждого из этих художников участие в группе «Мост» оказалось важной вехой творческой биографии. Ведущий художник и теоретик группы **Эрнст Людвиг Кирхнер** занялся графикой, заразив этим увлечением и других представителей «Моста». Работа над гравюрами помогла художнику обрести собственную живописную манеру: яркие цветные плоскости на его полотнах часто ограничены широким резким контуром — чёрным или белым. В картинах Кирхнера нет глубины пространства, которого он всегда словно боялся. Напротив, художник как бы «выталкивал» фигуры на

Экспрессионизм. Деятельность художественной группы «Мост» и объединения «Синий всадник» | 3 зрителя. Рисунок нарочито прост, по-детски простодушен.

В 1937 г. гитлеровское правительство конфисковало более шестисот работ Кирхнера, присвоив им ярлык

«дегенеративности». Удар был слишком тяжёл. В начале 1938 г. мастер покончил с собой.

Эмиль Нольде. Окончив школу художественной резьбы, он начал работать на мебельной фабрике.

Традиционные методы резьбы по дереву оказали влияние на его живописную манеру- мистическое, возвышенное сочетается с наивным, бытовым. Грубая выразительность, искажение формы и цвета как проявление напряжённого чувства.

Нольде часто обращался к религиозной тематике, он написал двадцать пять работ на библейские сюжеты, в том числе серию из девяти картин «Жизнь Христа» (1912 г.), которая возмутила церковных иерархов и была снята с выставки в Брюсселе. После 20-х гг. пейзаж стал основной темой его творчества.

В последние годы жизни, удалившись в деревушку Зеебюле, он выполнил около полутора тысяч маленьких акварелей.

Синий всадник

Василий Кандинский стал основателем художественного объединения «Синий всадник». Объединение было основано в декабре 1911 года в Мюнхене.

В работе этой художественной группы участвовали также танцоры и композиторы. Их объединял интерес к средневековому и примитивному искусству и движениям того времени —фовизму и кубизму.

В группе также были Август Маке, Марианна Веревкина, Алексей Явленский и Пауль Клее.

Август Маке и Франц Марк придерживались мнения, что у каждого человека есть внутреннее и внешнее восприятие действительности, которые следует объединить посредством искусства. Эта идея была обоснована теоретически Кандинским. Группа стремилась достичь равноправия всех форм искусства.



*Автопортрет
Эмиля Нольде*

Экспрессионизм. Деятельность художественной группы «Мост» и объединения «Синий всадник» | 4



Франц Марк. Башня синих коней (1913)

По существу, «Синий всадник» представлял собой редакционную группу одноимённого альманаха. (Название предложили Кандинский и художник Франц Марк — оба любили лошадей и отдавали в живописи предпочтение синему цвету). Успел выйти лишь первый номер в 1912 г., а в начале 1914 г. он же вышел повторным изданием. Выпустить второй номер помешала война.

Однако художники, сплотившиеся вокруг «Синего всадника», заметно повлияли на развитие европейского искусства. Альманах «Синий всадник» оказался в числе первых программ авангардистов. Он ставил задачу доказать, что «вопрос формы в искусстве вторичен, первичен — вопрос содержания».

Художники высказывались об особенностях современного искусства: важной роли цвета, отказе от попыток подражания реальным формам. Они анализировали совершенно разные произведения искусства, от средневековой готики вплоть до лубка, подтверждая их скрытое родство в поисках выразительности. Именно тогда впервые в ранг высокого искусства были возведены детские рисунки.



В. Кандинский. «Амазонка». 1911. Азербайджанский музей искусств, Баку

Много страниц альманаха посвящено проблемам музыки и театра, поскольку экспрессионисты пропагандировали идею родства искусств и возможности их синтеза.

В 1933 г. нацисты, пришедшие к власти в Германии, объявили экспрессионизм вне закона. Кампания против его представителей увенчалась циничной акцией: в 1937 г. была организована большая выставка работ экспрессионистов и других представителей авангарда под названием «Дегенеративное искусство». Выставленные на ней картины подлежали уничтожению. Многие из них действительно погибли, а часть произведений была продана за границу. В 1992 г. они на некоторое время вернулись из различных собраний в Берлин, чтобы «принять участие» в экспозиции-воспоминании об акции 1937 г.