

Хронологические рамки старо- и среднеавилонского периодов, возвышение Вавилона при Хаммурапи, касситы в Вавилоне. Особенности искусства Вавилона во II тысячелетии до н. э. на примере памятников из Вавилона и Мари. Архитектурный комплекс дворца Зимри-Лима в Мари: планировка, назначение помещений. Школа писцов при дворце в Мари и тексты из архива, рассказывающие о разных сторонах жизни. Скульптурное и живописное убранство дворца Зимри-Лима в Мари. Скульптура и рельефы из Вавилона. Стела Хаммурапи, содержание законов, скульптурный рельеф в верхней части стелы. Посвятительные статуэтки и печати из Вавилона. Храм Караиндаша, скульптура из Элама.

Архитектура, скульптура и прикладное искусство городов Сирии, Финикии и Палестины: смешение различных культурных традиций, как основная характеристика искусства присредиземноморских торговых городов. Египетское и критское влияние в искусстве народов Ближнего Востока во II тысячелетии до н. э.

Архитектура и изобразительное искусство Вавилона в I тысячелетии до н. э.

Культурные связи с Ассирией, хеттами, хурритами. Возвышение Вавилона в конце VII в. до н. э. – Набопаласар в союзе с Мидией завоевывает Ассирийскую военную державу; начало нововавилонского периода. Расцвет Вавилонского государства при Навуходоносоре II, сыне Набопаласара. Город Вавилон, как единый ансамбль: особенности географического положения (река Евфрат разделяет город на две части), план, устройство города и организация городской жизни. Архитектурные памятники Вавилона в нововавилонский период: городские стены, Врата Иштар, Дорога процессий, Зиккурат Этеменанки (архитектор Арадаххешу, «вавилонская башня»), храм Мардука – Эсагила и 53 храма города Вавилона, «Северный» и «Южный» дворцы Навуходоносора II, «висячие сады» при Южном дворце. Особенности изобразительного искусства Вавилона (в отличие от Ассирии нет ни охоты, ни военных походов), роль поливного изразцового кирпича в оформлении архитектурных сооружений (врата Иштар, дворец Навуходоносора II).

Периодизация:

За время своего существования город неоднократно подвергался захватам и разрушениям со стороны многочисленных врагов — эламитов, хеттов, ассирийцев. После занятия его войсками Кира Великого («падение Вавилона») город стал центром автономного царства (до 481 года до н. э.) и одной из четырёх столиц Персидской державы Ахеменидов. После ликвидации последней, Вавилон стал центром державы Александра Македонского; в результате войн диадохов вошёл в состав Государства Селевкидов, а впоследствии — Парфии. Соседство с новыми столицами (Селевкией, Ктесифоном), переселение жителей города в них, разорение в результате межгосударственных конфликтов и усобиц — привели к упадку Вавилона и

постепенному его запустению.

2 Вавилонское царство

2.1 Старовавилонский период (ок. 1894 — ок. 1595 гг. до н. э.)

2.2 Средневавилонский период (ок. 1595— ок. 1004 гг. до н. э.)

2.2.1 Вавилон при III (касситской) династии

2.2.2 II династия Исина

2.3 Нововавилонский период (ок. 1004—539 гг. до н. э.)

2.3.1 «Тёмные века». Правление ассирийских царей

2.3.1.1 VI—VIII династии. Уния с Ассирией

2.3.1.2 Борьба за независимость. Разрушение Вавилона Синаххерибом

2.3.1.3 Восстановление города. Мятеж Шамаш-шум-укина. Кандалану

2.3.2 Нововавилонская держава

2.3.2.1 Обретение независимости. Город при Набопаласаре.

2.3.2.2 Навуходоносор II. Вавилон на пике могущества

2.3.2.3 «Падение Вавилона»

3 Город в составе державы Ахеменидов (539—331 гг. до н. э.)

3.1 Столица автономного царства (539—481 гг. до н. э.)

3.2 Царская резиденция после 481 г. до н. э.

4 Эллинистический Вавилон (331—ок. 130 гг. до н. э.)

4.1 Город при Александре и в период войн диадохов

4.2 Вавилон при Селевкидах

Полное — [здесь](#)

Посмотреть:



45. Дворец Зимри-Лима в Мари, аэрофотосъемка. Как и в аккадской архитектуре помещения группируются вокруг центральных дворов. На плане видны: школа писцов,

святилище, склады,
парадные залы для
приема послов,
помещения для
охраны,
хозяйственные
коридоры.



48. Статуя богини
Иштар из святилища
в Мари. Через
специальный канал,
проходящий сквозь
тело статуи богини
плодородия и сосуд в
ее руках в нужный
момент жрецы
пускали воду — так
божество являло
свою чудесную
благосклонность
молящимся.



49. Фрагмент
росписи из дворца
Зимри-Лима в Мари.
Во влажном климате
Двуречья росписи
плохо сохраняются,
поэтому они не стали
очень

распространенным
видом искусства. В
Мари изображены
шествия,
предстояния перед
богами, природа.



Кудурру (межевые
камни) - наиболее
узнаваемые
предметы
касситской эпохи (
ок. 1595 — ок. 1004
гг до н. э.). Кудурру
царя Мелишипак:
иммунитетная
грамота, дарованная
сыну и наследнику -
Мардук-апла-иддину.
Лувр.



Кудурру (межевые
камни) - наиболее
узнаваемые
предметы
касситской эпохи (
ок. 1595 — ок. 1004
гг до н. э.). Кудурру
царя Мелишипак:
грамота на владение
землём Хуннубат-

Нанайе, дочери
царя; Лувр



51. Портретная
голова, возможно —
царя Хаммурапи. В
изобразительном
искусстве
старовавилонского
периода часто
сочетаются и
развиваются лучшие
традиции
шумерского и
аккадского
искусства 3 тыс. до
н.э.



52. Стела с законами
Хаммурапи, верхняя
часть. Хаммурапи
предстает с
молитвенным
жестом перед богом
Шамашем, сидящем
на троне в виде
храма. Под рельефом
на стеле написаны
Законы Хаммурапи
(данные богом и
освященные богом,

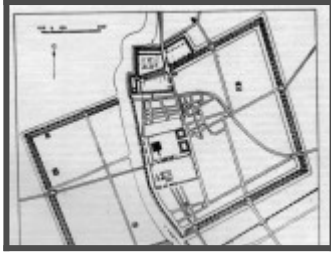
как показано на
рельефе).



53.
Коленопреклоненная
фигурка из Ларсы 18
в. до н.э., по-
видимому является
изображением
вавилонского царя
Хаммурапи.



62. Город Дур-
Шаррукан —
реконструкция.
Вдоль реки
расположен
зиккурат (центр
культовой части
города) и дворец
правителя,
украшенный
рельефами, город
обрамлен
несколькими рядам
крепостных стен.



80. План Вавилона. Вавилон - Важный политический, экономический и культурный центр Древнего мира, один из крупнейших городов в истории человечества, «первый мегаполис»[6], известный символ христианской эсхатологии и современной культуры. Основан не позднее III тысячелетия до н. э.; в шумерских источниках известен под именем Кадингирра. В раннединастический период — незначительный город, центр небольшой области или нома в рамках системы шумерских городов-государств. В XXIV—XXI вв. до н. э. — провинциальный центр в составе Аккадского царства и Державы III династии Ура. В II—I тыс. до н. э. —

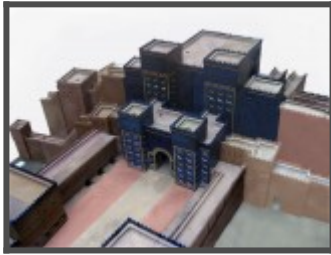
столица
Вавилонского
царства, одной из
великих держав
древности и
важнейший город
одноимённой
области (Вавилонии).
Наивысший подъём
экономической и
культурной жизни
Вавилона в
литературной
традиции
связывается с эпохой
правления
Навуходоносора II[7]
(VI век до н. э.). В 539
году до н. э. занят
войсками Кира II и
вошёл в состав
державы
Ахеменидов, став
одной из её столиц;
во второй половине
IV в. до н. э. —
столица державы
Александра
Македонского,
впоследствии — в
составе государства
Селевкидов, Парфии,
Рима; начиная с III в.
до н. э. постепенно
пришёл в упадок.



81. Дорога
процессий в

Вавилоне,
реконструкция —
одна из дорог в
«старом городе», на
входе были богато
декорированные
ворота, фасады
зданий, выходившие
на дорогу, также
богато украшались,
прямая и широкая
дорога вела через
весь город к
обрамленному
стенами храмовому
центру,
находящемуся на
берегу Евфрата.
Главной
композиционной
осью города была так
называемая «Дорога
процессий»: ширина
средней,
замощенной части
которой составляла
7,5 м. Навуходоносор
назвал эту дорогу,
украшенную с
особой заботой,
«Аибур-шабу» -
«Врагу не добиться
победы». «Дорога
процессий» вела от
древней крепости
города на юг, по
направлению к
важнейшей святыне
- храму бога
Мардука. Как и все
улицы Вавилона, она
проходила между
глухими стенами, но
здесь они были

расчленены
выступами и
декорированы.



82. Ворота Иштар -
восьмые ворота
внутреннего города в
Вавилоне.

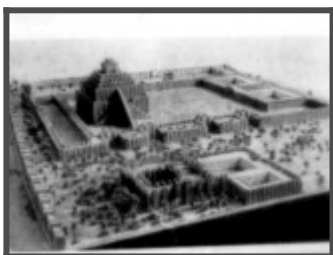
Построены в 575 г.
до н.э. По приказу
Навуходоносора в
северной части
города. Именно
около этих ворот
начиналась дорога
процессий. Ворота
украшены поливным
изразцовым
кирпичом, на синем
фоне — драконы,
быки и прочие
животные-символы
богов, а также
орнаменты. В
отличие от Ассирии
в искусстве Вавилона
преобладает
религиозное, а не
светское начало.
Разные части
кирпичей
отличаются не
только цветом, но и
рельефной
фактурой.



83. Ворота Иштар -
восьмые ворота
внутреннего города в
Вавилоне.

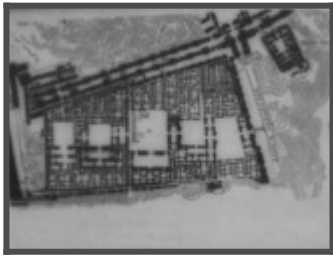


84. Зиккурат
Этеменанки («дом
основания земли и
неба»),
«Вавилонская
башня»,
реконструкция,
архитектор
Арадаххешу —
главная культовая
постройка Вавилона,
каждый из семи
ярусов окрашен в
свой цвет, наверху —
храм верхнего бога
— Мардука.



85. Зиккурат
Этеменанки («дом

основания земли и
неба»),
«Вавилонская
башня»,
реконструкция,
архитектор
Арадаххешу —
главная культовая
постройка Вавилона,
каждый из семи
ярусов окрашен в
свой цвет, наверху —
храм верхнего бога
— Мардука.



86. План зиккурата
85, видимо



87. Декоративный
рельеф из поливного
(изразцового)
кирпича из дворца
Навуходоносора 2 в
Вавилоне. В отличие
от декора
ассирийских
дворцов, где
преобладали сцены
войны и охоты с
участием правителя,
здесь изображены

животные, как вдоль
дороги процессий,
растения и
орнаменты. В
искусстве Вавилона
светское начало
было не так сильно,
как в Ассирии.



Стела с законами
царя Хаммурапи,
верхняя часть
(Париж, Лувр).
Хаммурапи
предстает с
молитвенным
жестом перед богом
Шамашем, сидящим
на троне в виде
храма. Под рельефом
на стеле написаны
Законы Хаммурапи
(данные богом и
освященные богом,
как показано на
рельефе) Вавилон