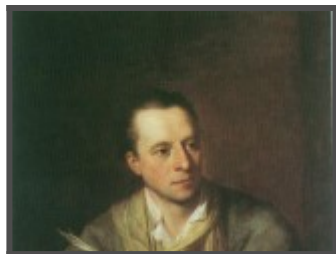


Страница, как водится, в стадии наполнения.

Эгейское искусство: неолит и расцвет Крита



Иогáнн Иоахим
Винкельман (нем.
Johann Joachim
Winckelmann, 9
декабря 1717,
Штендаль, Саксония-
Анхальт — 8 июня
1768, Триест) —
немецкий
искусствовед,
основоположник
современных
представлений об
античном искусстве
и археологии. С
именем
Винкельмана,
провозгласившим
древнегреческое
искусство высшим
достижением
культурной истории
человечества, связан
поворот "к грекам"
интереса к
античности, до этого
преимущественно
уделявшегося
Древнему Риму.



Портрет Шлимана
1877 года. Художник
Сидни Ходжс
(1829—1900).

Написан к открытию
выставки «Сокровищ
Приама» в Лондоне.

Генрих Шлиман
прославился
пионерными
находками в Малой
Азии, на месте
античной
(гомеровской) Трои,
а также на
Пелопоннесе — в
Микенах, Тиринфе и
беотийском
Орхомене,
первооткрыватель
микенской
культуры.



София Шлиман —
греческая
благотворительница
и меценатка,
археолог. Вторая
жена Генриха
Шлимана. Портрет
Софии Шлиман в

«Уборе Елены» из
«Клада Приама».
Раскрашенная
фотография 1874
года.

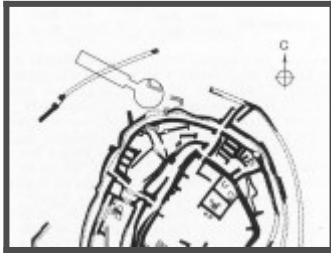


Сэр Артур Джон
Эванс (1851—1941)
— британский
археолог,
первооткрыватель
Минойской
цивилизации. В 1900
г. организовал
масштабные
раскопки Кносского
дворца на Крите.
Выделил на
найденных
источниках
несколько типов
критской
письменности,
которым дал
названия «критские
иероглифы»,
«Линейное письмо
А» и «Линейное
письмо Б».



Неолитическое

поселение в Неа-
Никомедии. План



Укрепленный
акрополь в Димини
(Фессалия).
Поздненеолитически
й период



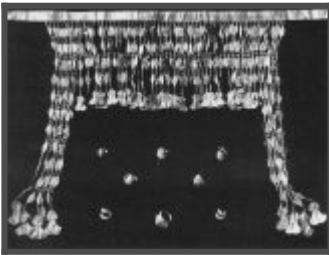
Блюдо, из Димини,
Фессалия
Неизвестный автор
Год: 3000-2800 до
н.э. Материал:
Терракота Музей:
Национальный музей
Город Афины



Богиня с ребенком
на руках.
Поздненеолитическа
я расписная
статуэтка из Сескло



Троя I, II и III. III-II тыс. до н. э. План 6 восточные ворота Трои VI 7 северо-восточная башня Трои VI 8 «дом со столбами» 9 дом VI F



Золотая диадема из Большой троянского клада. 2-я половина III тыс. до н. э.



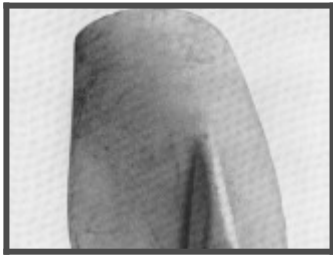
«Лицевая» урна из Трои III. Конец III тыс. до н. э.



Каменная стела из
Трои I.Середина III
тыс. до н. э.



Идол с о. Наксос.
Протокиклады II.
Мрамор. Музей о.
Наксос. 2-я половина
III тыс. до н. э.

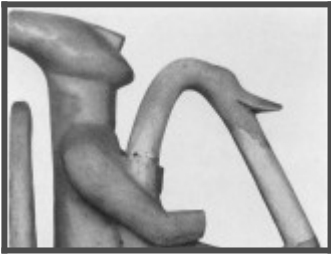


Голова идола с о.
Аморгос. 2-я
половина III тыс. до
н. э.

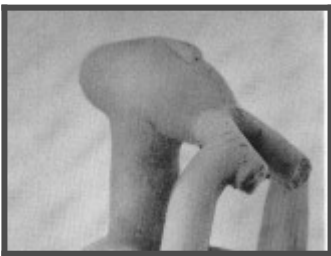


Мраморный идол из
Текке около Кносса.
Ираклионский
Археологический
музей. Крит.
Раннекикладский
период II (ЕС II).
2800 - 2300 гг. до н.э.
Идолы специального

типа



«Арфист». Статуэтка
с о. Керос. Ок. 2000
г. до н. э. Керос,
Могила А. Высота:
22.5 см.



«Флейтист».
Статуэтка с о. Керос.
Ок. 2000 г. до н. э.
Национальный
Археологический
музей. Афины. Инв.
№ 3910. Керос,
Могила А. Высота:
20.5 см.



Пиксида со
спиральным
орнаментом с о.
Наксос. III тыс. до н.
э.



Фигурная ваза в виде животного из Филакопи на о. Мелос. 1-я половина III тыс. до н. э.



Ритуальный сосуд с гравированным орнаментом с о. Сирос. (так называемая кикладская сковорода). 2-я половина III тыс. до н. э.



Кносский дворец. 17-16 вв. до н. э. План. Остров Крит



КНОСС, город в центральной части северного Крита, прославленный в греческой традиции как столица Крита и резиденция Миноса. Раскопки начал в 1900 А.Эванс, который вел их до 1905, а здесь продолжал с перерывами до 1931. Был обнаружен колоссальный дворец, занимавший площадь ок. 2 га, а вокруг него - город с многочисленными зданиями. Возникший в начале эпохи средней бронзы, ранее 1800 до н.э., дворец впоследствии пережил ряд разрушений и восстановлений. Во время извержения вулкана на острове Фера (Санторин) в середине 15 в. до н.э. он был засыпан пеплом, а после 1400 до н.э. уничтожен пожаром.

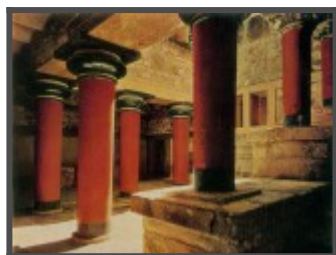


Похоже, емкости для оливкового масла в Кносском дворце.



Фрагмент Кносского дворца. Первый дворец-храм в Кноссе был построен ок. 2000—1700 г. до н. э., «раннедворцовый период», на остатках находившегося здесь ранее неолитического поселения. Этот дворец был разрушен землетрясением ок. 1700 г. до н. э. Однако вскоре были проведены необходимые восстановительные работы, и на его месте был построен другой дворец. После сильнейшего землетрясения и огромного цунами между 1628 и 1500 г. до н. э. вследствие мощного извержения

вулкана на острове Санторин дворец был разрушен. В 1450 г. до н. э. пожар окончательно уничтожил Кносский дворец. Систематические раскопки территории начаты 16 марта 1900 года английским археологом Артуром Эвансом, который скупил земли, на которых стоял дворец.



Фрагмент Кносского дворца. Первый дворец-храм в Кноссе был построен ок. 2000—1700 г. до н. э., «раннедворцовый период», на остатках находившегося здесь ранее неолитического поселения. Этот дворец был разрушен землетрясением ок. 1700 г. до н. э. Однако вскоре были проведены необходимые восстановительные работы, и на его месте был построен

другой дворец,
который и дошёл до
нашего времени, -
«новодворцовый
период». Период
1700—1450 гг. до н.
э.. После
сильнейшего
землетрясения и
огромного цунами
между 1628 и 1500 г.
до н. э. вследствие
мощного извержения
вулкана на острове
Санторин дворец был
разрушен. В 1450 г.
до н. э. пожар
окончательно
уничтожил Кносский
дворец.
Систематические
раскопки территории
начаты 16 марта
1900 года
английским
археологом Артуром
Эвансом, который
скупил земли, на
которых стоял
дворец.

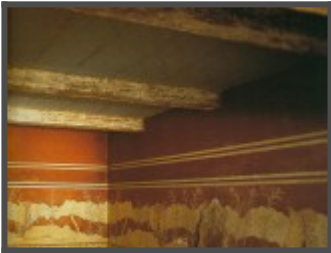


Фрагмент Кносского
дворца. Первый
дворец-храм в Кноссе
был построен ок.
2000—1700 г. до н.
э., «раннедворцовый
период», на остатках

находившегося здесь
ранее
неолитического
поселения. Этот
дворец был разрушен
землетрясением ок.
1700 г. до н. э.
Однако вскоре были
проведены
необходимые
восстановительные
работы, и на его
месте был построен
другой дворец,
который и дошёл до
нашего времени, -
«новодворцовый
период». Период
1700—1450 гг. до н.
э.. После
сильнейшего
землетрясения и
огромного цунами
между 1628 и 1500 г.
до н. э. вследствие
мощного извержения
вулкана на острове
Санторин дворец был
разрушен. В 1450 г.
до н. э. пожар
окончательно
уничтожил Кносский
дворец.
Систематические
раскопки территории
начаты 16 марта
1900 года
английским
археологом Артуром
Эвансом, который
скупил земли, на
которых стоял
дворец.



Кносский дворец ?



Тронный зал
Кносского дворца



План Кносского
дворца



Минойский дворец в
Фестосе. Минойский
дворец Фестос был
построен на равнине
Мессара (55 км
южнее Ираклиона) в
доисторические
времена, т. е. с 6000
г. до н.э. примерно I
веке до н.э. Руины

дворца занимают
площадь 8,4 тыс. кв.
м., по своим
размерам он
уступает только
дворцу в Кноссе.
Центральную часть
поселения занимает
дворцовый
комплекс.



Новый дворец в
Фесте. Большая
лестница. Дворец
Феста, второй по
величине после
Кносского, разрушен
в XV веке до н. э.
Новодворцовый
период минойской
истории
продолжался
примерно с 1700
года по 1430 год до
н. э. После
извержения вулкана
на острове Санторин
между 1628 и 1500
годами до н. э. и
последовавших
мощнейшего
землетрясения и
огромного цунами
дворец в очередной
раз был разрушен.
Пожар 1450 года до
н. э., уничтожил
Фестский дворец

окончательно, как и
другие дворцы
Крита.



Дворец в Фесте.
Общий вид.



Таблички,
изображающие
фасады домов, из
Старого дворца в
Кноссе. 1800—1700
гг. до н. э.
Минийская
мозаика-табличка с
изображением дома,
около 1850 г. до н.э.
Называется “Город
мозаики”, серия
красивых фаянсовых
бляшек были
найжены, которые
были искусно
окрашены и
напоминали фасады
домов.



Фреска с лилиями из
виллы в Амнисосе.
XVII в. до н. э.
Минийская культура



«Собиратель
шафрана». Фреска из
дворца в Кноссе. XVII
в. до н. э.



Дикая кошка,
охотящаяся на
фазана. Фрагмент
фрески из виллы в
Агия Триаде. XVI в. до
н. э. Минийская
культура



« Парижанка».

Фрагмент «фрески
раскладных стульев»
из дворца в Кноссе.

Ок. 1500 г. до н. э.
знаменитая фреска
«Парижанка»,
изображающая
молодую критскую
красавицу.

Характерный крутой
завиток волос над
лбом являлся,
возможно,
признаком
принадлежности к
высшему классу
общества. Эта
миниатюрная фреска
— высота фриза
равнялась примерно
32 см — так же
полна живого
трепета жизни, как и
росписи,
изображающие
растения и
животных.
Миниатюрность —
характерная черта
критских росписей.



Игра с быком. Фреска
из восточного крыла
дворца в Кноссе. 1-я
половина XV в. до н.
э. Игры с быками -
излюбленные

зрелища критян.

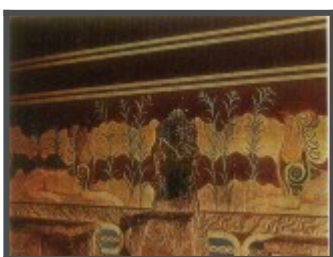


«Царь-жрец».

«Рельефная» фреска из центрального вестибюля дворца в Кноссе. 1-я половина XV в. до н. э. Наряду с чисто фресковой живописью критские художники применяли технику, не встречающуюся ни в одной из стран древнего мира, — своеобразное сочетание живописи с низким, исполненным из стука рельефом. Вылепленную таким образом фигуру художник затем расписывал в технике фрески. Рельеф придавал особенную выразительность изображению. Сохранилось всего два образца такого рода рельефных росписей, происходящих из Кносского дворца.



Юноша с ритонном.
Фрагмент «фрески
процессии» из
«коридора
процессии» дворца в
Кноссе. 1-я половина
XV в. до н. э. В
юноше из «коридора
процессий» мы
видим более
правильную
передачу
человеческой
фигуры в профиль,
что, несомненно,
является
определенным
шагом вперед в
развитии живописи.
Эта огромная фреска
относится к
позднему периоду
существования
дворца и датируется,
вероятно, временем
его восстановления
после катастрофы,
происшедшей в
начале XV в. до н. э.



Фреска с грифонами

в тронном зале
дворца в Кноссе. 2-я
половина XV в. до н.
э. Строго
симметрично
расположены на
стене две фигуры,
обращенные к
центру,
Занимаемому
троном; своими
геральдическими
Позами они
акцентируют эту
центральную часть
стены.
Покрывающий их
тела орнамент
подчеркивает
ирреальность этих
фигур, являющихся
священными
символами или
воплощением
могущества царя.
Роскошь тронного
зала знаменует
начало нового этапа
критской живописи,
этапа, не
получившего
дальнейшего
развития,
оборванного
окончательным
разрушением
Кносского дворца.



Сцена с участием
Дедала на
позднеминойском
ларнаке из Армени.
Ларнак — глиняные
и каменные гробы,
в которых умерших
хоронили в
скорченном
положении.



Саркофаг из Агия
Триады. Конец XV в.
до н. э. Знаменитый
саркофаг из
камерной гробницы
близ Царской виллы
в Агия Триаде,
датирующийся
концом XV в. до н. э.
Саркофаг этот имеет
форму
четырехугольного
ящика, стоящего на
четырёх массивных
ножках-столбах. Его
сравнительно
небольшие размеры
(длина 1,37 м)
типичны для
критских ларнаков.
Саркофаг сделан из
мягкого известняка,
обмазанного стукком,
и расписан в технике
фрески. Роспись
покрывает все
четыре его стороны.



Сосуды из
хранилища
Кносского дворца



Пифос стиля
Камарес из Старого
дворца в Фесте



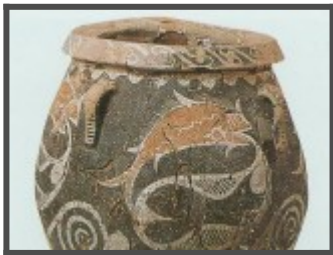
Ваза стиля Камарес
из Старого дворца в
Кноссе



Чашечка стиля
Камарес(так
называемая яичная
скорлупка) из
Старого дворца в
Фесте



Кратер с лилиями
стиля Камарес из
Старого дворца в
Фесте



Пифос стиля
Камарес из Старого
дворца в Фесте. Вазы
стиля Камарес,
характеризующиеся
светлой
полихромной
росписью,
наносимой по
темной поверхности
вазы, тесно связаны
с керамикой
предшествующего
раннеминойского
периода, в конце
которого на Крите
повсеместно начал
использоваться
гончарный круг,
позволивший
существенно
улучшить технику
изготовления
глиняной посуды.
Тогда же получает
широкое

распространение
техника росписи
светлой краской по
темной блестящей
обмазке глиняной
поверхности вазы и
мотив спирали,
сходный с
излюбленным
декором кикладской
вазописи этого
периода.



Ваза с лилиями из
дворца в Кноссе.
Конец XVII в. до н. э.

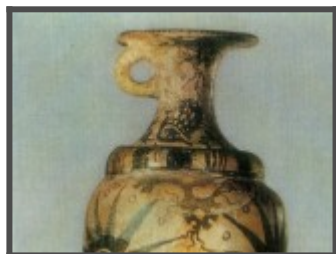


Чашечка с
растительной
росписью из дворца в
Кноссе. 1550—1520
гг. до н. э.

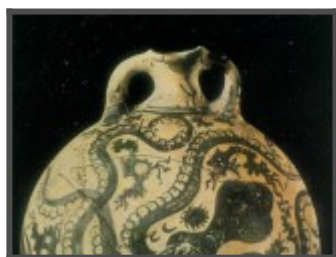


Кувшин с

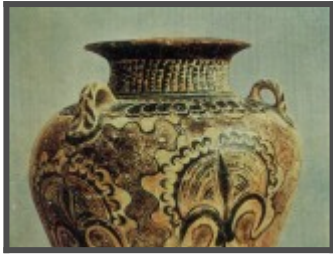
растительной
росписью из Нового
дворца в Фесте.
1550—1520 гг. до н.
э.



Ритон с
изображением
морских существ из
Като Закро. Конец
XVI в. до н. э.



Фляга с
изображением
осьминога из
Палейкастро
(восточное
поселение Крита).
Конец XVI а. до н. э.
Изображение
морского животного
превращено в
орнаментальный
знак, щупальца
симметричными
спиральными
завитками
расположены по
сторонам тела, число
их уменьшено до
шести.



Амфора с изображением папируса из дворца, в Кноссе. XV в. до н.э.



Ритон в виде головы быка из Като Закро, 1700-1450 гг. до н.э.



«Богиня со змеями». Статуэтка из святилища дворца в Кноссе. Начало XVI в. до н. э. К ранним слоям Нового дворца в Кноссе относятся две небольшие фаянсовые статуэтки, изображающие женщин в пышных одеждах, с широкой юбкой и открытой

грудью, держащих в
руках змей. Они
были найдены в
помещении рядом с
дворцовым
святилищем, в
специально
устроенных тайниках
— каменных ящиках
— вместе с другими
предметами,
имеющими
несомненное
отношение к культу.



Бронзовая статуэтка
быка с акробатом



Статуэтка
молящегося из
Тилиссоса. Середина
XVI в. до н. э. Он
стоит в напряженной
позе, с левой рукой,
прижатой к боку.
Правая рука
молитвенным
жестом поднята ко
лбу. Тело его
выгнуто дугой,
живот выдается

вперед, плечи
отведены назад.
Видимо, это
положение было
обязательным для
молящегося, так как
другие вотивные
статуэтки
аналогичны по позе
статуэтке из
Тилиссоса.



Ритон в виде головы
быка из дворца в
Като Закро. 2-я
половина XVI в. до н.
э.



Сосуд с
изображением
сборщиков урожая
из виллы в Агия
Триаде. 2-я половина
XVI в. до н. э.
Стеатитовый сосуд,
найденный в Агия
Триаде. Он имеет
форму страусового
яйца. Поверхность
тулова покрыта
сплошным фризом,

изображающим
шествие людей,
несущих на плечах
странные орудия,
представляющие
собой палки с
насаженными на них
длинными
трезубцами.



Певцы. Деталь
сосуда из виллы в
Агия Триаде



Золотые перстни-
печати с
изображениями
священного танца.
Ок. 1500 г. до н. .э.
На его овальном
щитке длиной около
2,5 см изображены
четыре женщины в
традиционных
критских одеждах —
широких юбках с
оборками и узких
лифах, открывающих
грудь. Их позы
напоминают позы
танцующих на одной

из миниатюрных
фресок Кносского
дворца.



Глиняные таблички с
образцами
линейного письма из
Кносского дворца
???



до сих пор не
расшифрованный
Фестский диск,
найденный на Крите,
при раскопках
древнего минойского
города Феста.



Ваза.
Краснофигурная.
Lysipides Художник.
Гефест перед тем
Диониса; Сатиры и
менады. В 530/520 г.

до н. Лондон,
Brit.Mus. В 302

Позднее эгейское — Ахейская Греция (II ТЫСЯЧЕЛЕТИЕ ДО Н. Э)



Остров Санторини

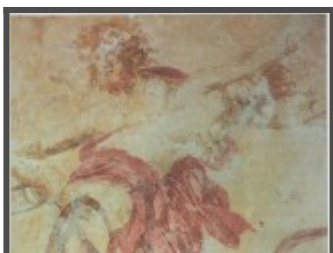
Собственно Греция:

А вот её пока ищем **тут**

Эллинизм:



Охота на оленя.
Мозаичный пол где-то в Македонии. Ок. 300 г. до н.э. = поздняя классика.



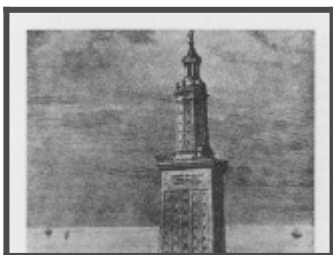
Похищение
Персефоны. Около
366 до н. э.
Центральная часть
настенной росписи
из царской гробницы
в Вергине (Северная
Греция).



Фетида и Пелей.
Краснофигурная
пелика, 350 гг. до
н.э.



Александрия. План.



Маяк на острове
Фарос в
Александрии.
Архитектор Сострат
из Книда. III в. до н.
э. Реконструкция.



Башня Ветров в Афинах. Мрамор, 2в. до н.э., сирийский астроном Андроника Кургрестес.



Статуэтка из Танагры. Греция, Беотия, конец 4 в. до н.э.



Олимпийон (храм Зевса Олимпийского) в Афинах. Заложен в 6 в. до н. э.; основное строительство — 174—163 гг. до н. э.; закончен во 2 в. н. э.



Храм Афины в г.
Пергам. Этот храм,
первоначально
украшенный
барельефами, был
построен в III веке до
н.э. в дорическом
стиле.

Прямоугольник
храма имел по шесть
колонн по коротким
сторонам и по десять
- по длинным.

Расположенный
поблизости Театр
датируется
несомненно эпохой
эллинизма, точнее
правлением Эвмена
II (II в. до н.э.).



Голова мужчины с
острова Делос.
Бронза. ок 90 г. до н.
э.



Сократ.



Афродита Родосская.
Небольшая
родосская
мраморная статуя,
изображающая
богиню во время
омовения. (I в. до н.э.
Археологический
Музей Родоса.)



Скульптурная группа
Афродиты и Пана с
Делоса. Обнаженная
Афродита, по всей
вероятности, только
что вышедшая из
купели,
замахивается
сандалией, прогоняя
Пана, который не в
силах устоять перед
ее красотой.
находящийся между
ними маленький
крылатый Эрот
внушает страсть
козлоному богу..
(100 г. до н.э.
Афинский
Археологический
Музей.)



1st century BC. Pan enseignant à Olympos à jouer de la syrinx.



Не опознано



Похоже, тот самый Гермафродит.

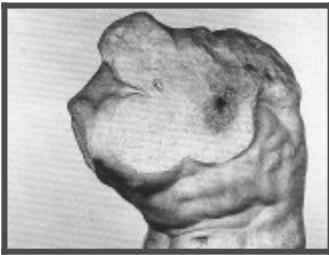


Гермафродит и сатир. Мрамор. I в. до н. э. Однажды в Карию, когда Г. купался в водах источника, нимфа этого ключа Салмакида страстно влюбилась в Г., но её

мольбы о взаимности
не имели успеха. По
просьбе Салмакиды
боги слили её с Г. в
одно двуполое
существо.



Спящий Эрос.
150-100 г. до н.э.



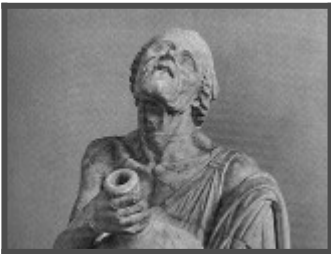
Аполлоний, сын
Нестора. Так
называемый
Бельведерский торс.
Мрамор. 1 в. до н. э.



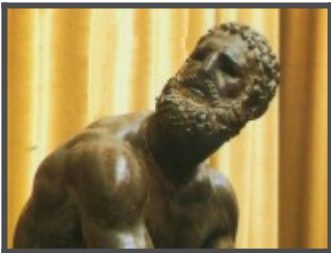
Старый рыбак.
Римская копия с
эллинистического
оригинала. Мрамор
равного цвета.
Высота - 1,22 м.
Париж, Лувр.



Statue of an old market woman
Hellenistic. 1st century CE
Roman copy of Greek original.



Старый пьяница
(Drunken Old woman). 3-2 вв. до н.э.
Римская копия



Аполлоний, сын Нестора. Статуя кулачного бойца.
Бронза. 1 в. до н. э.
Рим. Музей Терм.



Бозф из Халкедона.
Мальчик с гусем.
Мрамор. 2 в. до н.э.
Римская копия.



не опознается



не опознается



Спящий сатир ,
Поликлет (Аргос, fl.c.
450 до н.э.),
мраморная копия, но
это неточно



Пергамский алтарь.
Плита с
изображением

гиганта Алкионея.
Мрамор. 180-160 гг.
до н.э.



Фрагмент рельефа
большого фриза
Пергамского алтаря.
Гигант Алкионей. 2
в. до н.э.



Алтарь Зевса,
северный фриз
Пергамского алтаря.
2 в. до н.э. Богиня
Никта в битве с
гигантами. / 180-160
до н. э.



Скорее всего, Галл,
убивающий себя и
жену. Мраморная
римская копия с
утраченного
оригинала. Конец 3

в. до н. э. Рим. Музей
Терм.



Венера Милосская (Афродита с острова Милос) — древнегреческая скульптура, созданная приблизительно между 130 и 100 годами до нашей эры. Со статуей привезли и постамент, на котором было написано, что Агесандр (или Александр, надпись была неразборчива), сын Менида, гражданин Антиохии на Меандре, сделал эту статую. Таким образом, статуя относится к эллинистическому периоду. Впоследствии постамент пропал и до настоящего времени не найден.



Голова титана
Гипериона. Но вот
откуда и когда - не
ясно.



Монетка не
опознается



Ника
Самофракийская.
Мрамор. Конец 4 в.
до н. э.



Аполлоний и
Тавриск. Казнь
Дирки («Фарнезский
бык»). Конец 2 —
начало 1 в. до н. э.

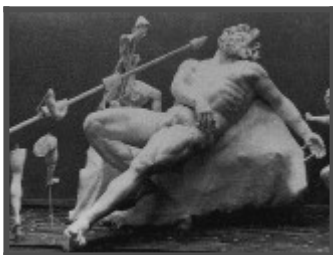
Мрамор.



Лаокоон с
сыновьями. Мрамор.
Агесандр, Полидор и
Афинодор. Около 25
г. до н. э.



Голова Одиссея.
Римская копия
эллинской
скульптуры.



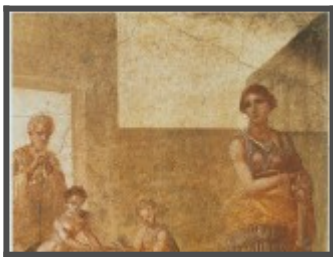
Ослепление
Полифема. Фрагмент
римской копии 1 в.
до н.э. с родосских
скульпторов
Агесандра, Атандора,
Полидора.



Telephos Nursed by a Doe Detail of Herakles Finds His Son Telephos in Arcadia. Эллинизм?



не опознано



Меддея с сыновьями. Фреска из Помпей. 1 в. до н.э.



Аполлоний, сын Нестора. Статуя кулачного бойца. Бронза. 1 в. до н. э. Рим. Музей Терм.



Ника
Самофракийская.
Мрамор. Конец 4 в.
до н. э. С Никами
вообще беда - где
пишут 4 век, где-то
190-й год, где-то еще
3-2 век до н.э.
спросить надо.



Умиравший галл.
Конец 3 в. до н. э.
Мраморная римская
копия с утраченного
оригинала. Рим.
Капитолийский
музей.