

Онежские петроглифы — наскальные изображения, памятники монументального изобразительного творчества первобытной эпохи, расположены в Пудожском районе Карелии, на восточном побережье Онежского озера, датируются IV—III тысячелетием до нашей эры.



Вид на Онежское озеро из космоса. Снимок NASA, май 2002 г. Цифрами обозначены: 1. Свирская губа. 2. Петрозаводская губа и город Петрозаводск. 3. Залив Большое Онего. 4. Кондопожская губа. 5. Залив Малое Онего. 6. Заонажский залив. 7. Поренчаный залив. 8. Остров Кижь. 9. Озеро Водлозеро и Водлозерский национальный парк. 10. Ивинский Раалва. 11. Мыс Бесов Нос. 12. Остров Большой Клименциев.

Петроглифы разбросаны разрозненными группами на скалах полуострова Бесов Нос, мысах Кладовец, Гагажий, Пери Нос и на острове Гурий, а также на Карецком Носу и на полуострове Кочковнаволок вблизи посёлка Шальский.

В очень условной форме они повествуют об охоте древних обитателей Севера на разнообразных животных и птиц. Карельские петроглифы относятся к различным эпохам; самые древние из них, невидимому, относятся ко 2 тысячелетию до н.э. Хотя техника резьбы по твердому камню наложила свой отпечаток на характер этих рисунков, обычно дающих только очень схематичные силуэты людей, животных и предметов, но, видимо, и целью художников этого времени была лишь крайне упрощенная передача некоторых наиболее общих признаков. Отдельные фигуры в большинстве случаев объединены в сложные композиции, и эта композиционная сложность отличает петроглифы от художественных созданий палеолита.

В целом онежские петроглифы охватывают участок озёрного берега длиной в 20,5 км и насчитывает 24 группы, включающие около 1100 фигур и знаков[2]. Более половины изображений сосредоточены на мысах — Пери Нос, Бесов Нос и Кладовец. В основном — это изображения птиц (лебеди), лесных зверей, людей и лодок. Размеры фигур достигают до 4 м.

Петроглифы выбиты на пологих прибрежных скалах на глубину от 1 до 4 мм и располагаются на высоте до 2,5 метров от среза воды. Расположение фигур свободно-ориентировано.

Есть загадочные фигуры мистического характера — знаменитая триада на мысе Бесов Нос: «бес», сом (налим) и выдра (ящерица), а также геометрические фигуры неопределяемых образов. По преданию, монахи Муромского Свято-Успенского монастыря, примерно в XV веке, поверх изображения триады выбили христианский крест — «дабы обезвредить нечисть».

История

В истории полевого изучения онежских петроглифов можно выделить три основных этапа. Разумеется, внутри них есть свои заметные вехи и рубежи в виде новых открытий, значительных публикаций и т. п.

Первый, начальный, период длился от середины XIX в. до середины 20-х годов XX в. К этому времени относится открытие петроглифов, первые попытки их копировки, а позднее и фотосъемки и начальные, еще весьма наивные, толкования.

Следующий этап — с середины 20-х, до конца 60-х годов — ознаменован значительным пополнением онежского комплекса благодаря открытию новых групп и фигур, началом систематического изучения петроглифов, появлением фундаментальных публикации и серьезных исследований.

Наконец, третий этап, начавшийся в конце 60-х годов и продолжающийся по настоящее время, связан с возобновлением полевых работ у наскальных изображений и интенсивным изучением окружающих их древних поселений.



Петроглифы Новой Залавруги 4 группа

Первооткрывателями странных, загадочных, на первый взгляд, фигур с полным основанием можно считать жителей окрестных деревень, знавших эти памятники испокон веков, но относившихся к ним с известным страхом и настороженностью. Видимо, о наскальных рисунках не принято было много говорить. Не случайно почти никто из многочисленных путешественников, посетивших Карелию в XVIII — XIX вв. в научных целях, не упоминал о петроглифах. Любопытно, что и Г. Хальстрем, путешествуя в 1908 и 1910 гг. вдоль северного, восточного и южного берегов Белого моря, ничего не слышал о Чертовых Следках и Залавруге, даже во время своего трехдневного пребывания в Соловецком монастыре. В итоге петроглифы Карелии стали известны науке сравнительно поздно, позднее, чем подобные памятники Скандинавии или писаницы Сибири.

На онежские петроглифы первым наткнулся К. Гревингк, надо думать, не без помощи жителей близлежащей деревни Бесов Нос, издавна знавших рисунки и объяснявших их появление происками «нечистой силы» — беса. Отсюда и название самой деревни и попытка нейтрализации «дьявольских картин» путем выбивки на бесе и лебеде христианских крестов, приписываемая монахам Муромского монастыря.



К.И. Гревингк
(1819–1887)

Гревингк, Константин Иванович (1819—1887) — геолог и археолог, профессор Дерптского университета

Константин Иванович Гревингк (1819 1887) —известный геолог, минералог и археолог Прибалтики, профессор Тартуского (б. Дерптского) университета. В 1848 г. он, будучи консерватором минералогического музея в Петербурге, по поручению Академии наук проводит длительное, продолжавшееся пять месяцев (с май по октябрь) «геогностическое» исследование, преимущественно по берегам Онежского озера и на полуострове Канин Нос. Тогда-то К. Гревингк увидел и описал «три ранее неизвестные ученым группы картин у д. Бесовец (Бесов нос)». Упоминание об этом содержится и краткой информации о поездке. Надо сказать, что и до К. Гревингка и после него восточное побережье Онежского озера исследовалось не раз, но ни одни из ученых-естественников или не столкнулся с петроглифами, или же не обратил на них должного внимания.

— **добавить!!!** —

Что дают:

Онежские петроглифы включают 23 группы, протянувшиеся вдоль побережья почти на 20 км, и размещаются в основном на оконечности прибрежных мысов и мысков, изредка — на соседних островах на высоте от 0 до 2,5 м над водой. Более половины изображений сосредоточены на двух центральных, сильнее других выступающих в озеро мысах — Бесов Нос и Пери Нос.

Беломорские петроглифы включают 32 группы. Они тянутся по островам в русле р.Выг на протяжении 1,5-2 км и тоже не поднимаются выше 2,5-3 м над уровнем воды (рис.8-12). Самые крупные и известные среди них: Бесовы Следки, Старая Залавруга, Новая Залавруга, Ерпин Пудас.

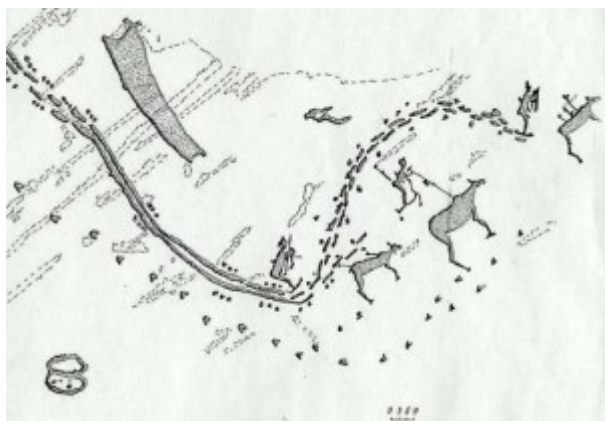
В каждой такой группе от нескольких до нескольких десятков фигур, а в трех случаях — свыше 100. Многие открыты в ходе полевых работ в 60-80-е годы. В результате общее число изображений увеличилось более чем вдвое. Всего в Беломорье теперь известно свыше 2000, а на восточном побережье Онежского озера — около 1000 фигур.



Все петроглифы Карелии — выбиты, т.е. углублены в скальную поверхность точечными ударами камня, скорее всего, кварца. Глубина выбивки разная, от очень мелкой, поверхностной, до относительно глубокой и грубой. Но обычно она составляет 2-3 мм. В Беломорье большинство фигур выбиты сплошь, по всей площади силуэта. На Онежском озере часто высечен лишь контур. Бывает, что часть фигуры контурная, а

другая — силуэтная. Выбивка, особенно по всему силуэту, создает эффект полихромии благодаря контрасту естественной поверхности скалы и более светлого силуэта. Сильно различается четкость линии контура — то очень ровной, то «рваной».

Доминируют выбивки в профиль, использовались также проекции в фас и в плане. Лучше всего изображения рассматривались в косых лучах заходящего или восходящего солнца, усиливающих их рельефность. Размеры фигур варьируют от крошечных длиной в несколько сантиметров до очень больших величиной 2,5-4,1 м. Правда, таких «гигантских» изображений — единицы. Преобладают размеры от 15 до 60 см.



Манера изображения в целом натуралистическая с заметной схематизацией и условностью в передаче образов. Некоторые наделены сверхъестественными, вымышленными чертами и деталями. Имеется немало загадочных рисунков.

Расположение фигур и сцен на плоскости скалы весьма свободное, порою похоже на хаотичное. Композиции иногда выражены явно (их более 100), иногда их можно только предполагать. Не всегда ясно, как взаимосвязаны друг с другом изолированные изображения, расположенные рядом. Случаи наслаивания или перекрывания фигур встречаются редко.

Сами наскальные полотна различаются топографией, ориентировкой, размерами и конфигурацией, характером поверхности, числом и сохранностью фигур, плотностью заполнения, удаленностью друг от друга. Так, Бесовы Следки в Беломорье представляют собой сплошной ковер изображений на площади около 40 м². На Залавруге же они размещаются более свободно, на изолированных участках. Основные, самые насыщенные скопления заполнялись и функционировали на протяжении длительного времени.

Благодаря натуралистической манере значительная часть рисунков узнаваема и поддается идентификации. Без особого труда опознаются **водоплавающие птицы**, лесные и морские звери, **лодки**, люди и человекоподобные существа. Обилие антропоморфных образов — очень важная и показательная особенность петроглифов Карелии, прежде всего беломорских. Именно они становятся главными действующими лицами наскальных полотен. Нередко показаны орудия труда и средства передвижения: лодки, лыжи, лук и стрелы, гарпуны.



Выделяются оригинальные и загадочные фигуры. Среди онежских петроглифов это прежде всего около 100 **солярных** и лунарных **знаков** (по другой версии — «капканов»). Единичны изображения выдры, нерпы, рыб, деревьев, жезлов, змей, собак, частей человеческого тела и др. Естественные пропорции в фигурах нередко искажены, используются фантастические детали и признаки. Таковы лебеди с непропорционально длинными шеями; звери с необычно крупными мордами и лебеди с «дугами»

внутри туловища. На беломорских петроглифах подобных загадочных фигур гораздо меньше, а солярные и лунарные знаки отсутствуют вовсе. Но и здесь встречаются многочисленные отступления от природы, необычные детали и образы.

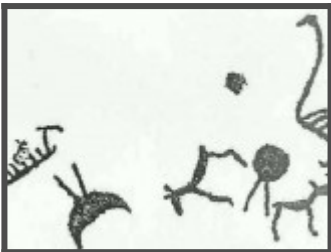
Петроглифы Карелии создавались длительное время и представлены разновременными группами, что позволяет воссоздать сам ход изобразительной эволюции, выделить основные ее этапы, охарактеризовать особенности каждого из них. При наличии общих черт онежским и беломорским петроглифам свойственны и существенные различия. Они проявляются в топографии, тематике, стиле, технике нанесения фигур, характере композиций, облике наскальных полотен и общей линии развития. Так, среди онежских петроглифов доминируют изображения водоплавающих птиц, а в беломорских — лодок и людей. Морские звери — белухи, моржи и, возможно, киты — встречаются почти во всех наскальных полотнах Беломорья. На онежских же зафиксировано всего три изображения нерпы. В Беломорье много явных, нередко многофактурных композиций повествовательного характера. В них больше жизненной правды, проявляется стремление к развитию сюжета, показу действия. Онежские петроглифы более метафоричны.

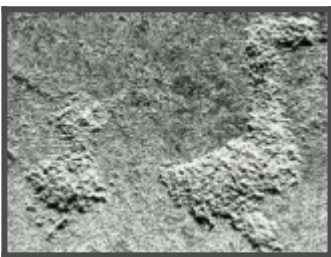
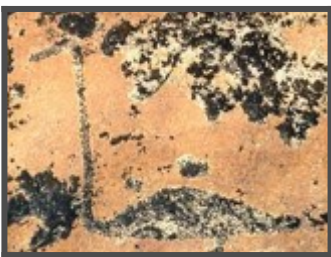
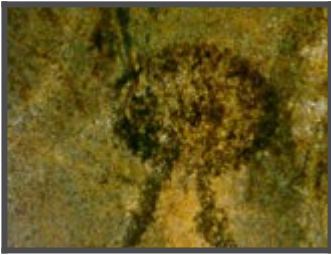
Место в искусстве

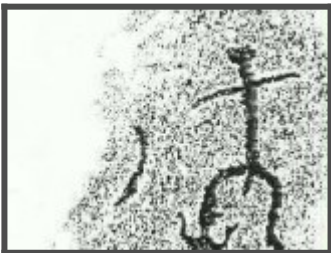
Петроглифы Карелии широко используются как первоисточник для изучения первобытных представлений об окружающем мире, верований и самого первобытного сознания. Наскальные полотна справедливо называют «мастерскими сознания», «листами каменной книги» — хранилищами подлинных записей древних мыслей. Но выражены эти мысли в образно-знаковой форме. Они дошли до нас как бы в закодированном виде, а сам код утрачен. Не зная всей системы представлений и обрядовой практики того времени, трудно добраться до их изначального смысла. Тем

не менее, опираясь на сам изобразительный материал (в контексте времени его возникновения и функционирования), используя сравнительный анализ, можно получить некоторую информацию о культуре, мировосприятии и верованиях людей.

Галерея







Откуда:

Савватеев А. Ю. Вечные письма (наскальные изображения Карелии) — Петрозаводск: КарНЦ РАН, 2007. — 464 с (https://vk.com/doc4797699_381194422)

<http://www.krc.karelia.ru/section.php?plang=r&id=165>

https://ru.wikipedia.org/wiki/%D0%9E%D0%BD%D0%B5%D0%B6%D1%81%D0%BA%D0%B8%D0%B5_%D0%BF%D0%B5%D1%82%D1%80%D0%BE%D0%B3%D0%BB%D0%B8%D1%

84%D1%8B

Линевский А. М. Петроглифы Карелии. — найти книжку!

[Начальная стадия изучения карельских петроглифов](#)